



2020 RAPPORT D'ACTIVITÉ

SOMMAIRE

Mot du Président	3
Mot du Directeur	4
Quelques chiffres	5
De la nécessité d'une biodiversité pédagogique	6
Diplômes et certificats 2020	8
Centre de perfectionnement : entre continuité et innovation	12
Bilan et comptes	14
Une nouvelle identité visuelle et un nouveau slogan	18
Offre de prestations	20
Composition du comité	22
Organigramme fonctionnel	23

NOTRE RAISON D'ÊTRE, DE HIER À DEMAIN



Au terme de cette année 2020 si particulière, alliant de rares rencontres « en vrai » avec de nombreuses séances virtuelles, au cours desquelles nous avons toutes et tous tenté de se comprendre par écrans interposés, il m'appartient d'ouvrir ce rapport annuel en vous rappelant ce qu'est l'ARPIH.

Depuis 1984, notre organisation s'est développée constamment en s'adaptant aux exigences de nos institutions. Car oui, l'ARPIH reste, avant tout, une association d'institutions romandes, au service de ses quelques 80 membres et partenaires institutionnels. Ce partenariat est une valeur centrale qui en fait l'ADN de notre école supérieure.

Notre ambition sera toujours d'être un partenaire de référence pour la formation du personnel des institutions sociales de Suisse romande et latine, en nous distinguant par la qualité certifiée de nos prestations et par une formation d'adultes ancrée dans la pratique.

Dans le domaine de la formation

professionnelle supérieure, l'ARPIH propose depuis plusieurs années les filières ES d'éducateur-trice sociale (EDS) et de maître-esse socio-professionnelle (MSP).

La formation continue et le perfectionnement ciblé et personnalisé à toutes les étapes de la vie professionnelle sont également devenus un pilier important de notre organisation. Nous sommes et nous voulons rester un acteur proactif de la formation professionnelle du domaine social romand.

Nous avons basé nos valeurs sur :

- Le partenariat : grâce à l'écoute, le respect mutuel et la collaboration avec les différents acteurs et partenaires de notre école, tels que les autorités, les institutions sociales, les étudiant-e-s et intervenant-e-s, les collaboratrices et collaborateurs.

- L'ouverture : dans la pluralité et la diversité des approches pédagogiques, philosophiques et culturelles et la laïcité de l'enseignement.
- Le professionnalisme : par notre engagement à agir avec compétence dans un processus continu d'évaluation et d'amélioration des prestations et de l'organisation.
- L'apprenance : notre volonté d'apprendre de ses expériences et de celles des autres pour s'adapter, évoluer et gagner en compétences.
- L'innovation : la prospective et la créativité sont indispensables afin de répondre aux besoins du monde professionnel en constante évolution.

Grâce à ces valeurs, nous sommes constamment adaptés aux nécessités dictées soit par nos institutions, soit par le changement au sein du monde professionnel, soit par les demandes du terrain. Ainsi donc, depuis 2021, nous allons dispenser les cours préparatoires aux nouveaux brevets fédéraux d'accompagnante socio-professionnelle (ASP) et de spécialiste en insertion professionnelle (SIP). Nul doute que ces nouvelles formations inciteront nombre de professionnel-le-s du domaine à entamer un nouveau virage dans leur carrière.

Afin de conserver cet esprit d'innovation, nous avons toujours voulu que les membres de notre comité soient issus de tous les cantons romands, de tout type d'institution, regroupant la palette complète des personnes accueillies en leur sein. C'est donc 12 femmes et hommes qui, en plus de leurs nombreuses responsabilités professionnelles, s'engagent avec passion pour la mission de ARPIH : former et transmettre les connaissances ! Que toutes et tous soient ici remercié-e-s pour leur engagement et leur motivation à assurer la pérennité de l'ARPIH.

Il est évident que pour remplir ces différents engagements, l'ARPIH doit pouvoir compter sur un personnel engagé et motivé. Les 14 responsables de formation, sous la conduite de Christophe Dind et Anne-Christine Sailli, œuvrent chaque jour dans ce but : dirigé avec compétence et doté par le directeur Stéphane Girod, soutenu par l'équipe administrative et sa responsable Aide Bessaou, notre école pour suit son chemin, progresse et avance dans le monde passionnant de la formation professionnelle du domaine social.

Jean-Pierre Pralin
Président

L'année 2020 a été exceptionnelle en raison de la pandémie Covid-19, avec des réalités multiples et variées pour les institutions partenaires et les étudiant·e·s. Certaines organisations ont simplement fermé, comme la plupart des ateliers. A contrario, d'autres structures ont fonctionné en situation de crise, avec un besoin accru de personnel, à l'instar des institutions actives dans le domaine du handicap ou des personnes âgées. Une petite partie des étudiant·e·s s'est donc retrouvée du jour au lendemain au « chômage technique », alors que la majorité a dû adapter voir augmenter son activité.

Dans ce contexte, il nous est apparu d'autant plus nécessaire de maintenir le cap, avec des balises claires et structurantes, afin de permettre à chacun·e d'assurer sa mission et ses responsabilités. La volonté de la direction était double. Garantir d'une part un cadre de fonctionnement clair et structurant. Fixer d'autre part des priorités au niveau pédagogique. Il importait également de soigner la communication, avec la transmission d'informations nécessaires, rassurantes et synthétiques.

Dans ces moments d'incertitudes, il est primordial de revenir aux fondamentaux – comme disent les rugbymen – à notre raison d'être et de cultiver peut-être encore plus, les valeurs qui sont l'ADN de l'ARPIH, en particulier le partenariat, l'ouverture et le professionnalisme. Comme mentionné par Christophe Dind en page 6, cette année a aussi été une opportunité d'expérimentations pédagogiques afin de s'adapter, d'évoluer et de gagner en compétences.

Le défi majeur a été de gérer en même temps les incertitudes liées à la pandémie, le quotidien « ordinaire » de l'ARPIH sans oublier les nombreux projets, comme la mise en œuvre des cours préparatoires aux

MAINTENIR LE CAP, AVEC EXIGENCE ET BIENVEILLANCE

brevets fédéraux d'accompagnant·e socioprofessionnel·e et de spécialiste en insertion, une nouvelle offre de formation continue ou la création d'un Centre de ressources pour la gestion des situations complexes (cf. page 12). Seule une organisation solide et cohérente, tant au niveau du management, de l'administration que de ses prestations pédagogiques, rend possible l'innovation et la réalisation de nouveaux projets.

L'ARPIH a pu relever ce défi grâce à l'engagement remarquable de nombreuses personnes à l'interne – personnel administratif et pédagogique, membres du comité – ou à l'externe – chargé·e·s de cours, formateur·trice·s à la pratique professionnelle, partenaires institutionnels – qui ont œuvré avec exigence et bienveillance afin d'assurer notre mission de formation professionnelle pour les étudiant·e·s des filières ES et les participant·e·s aux prestations de formation continue.

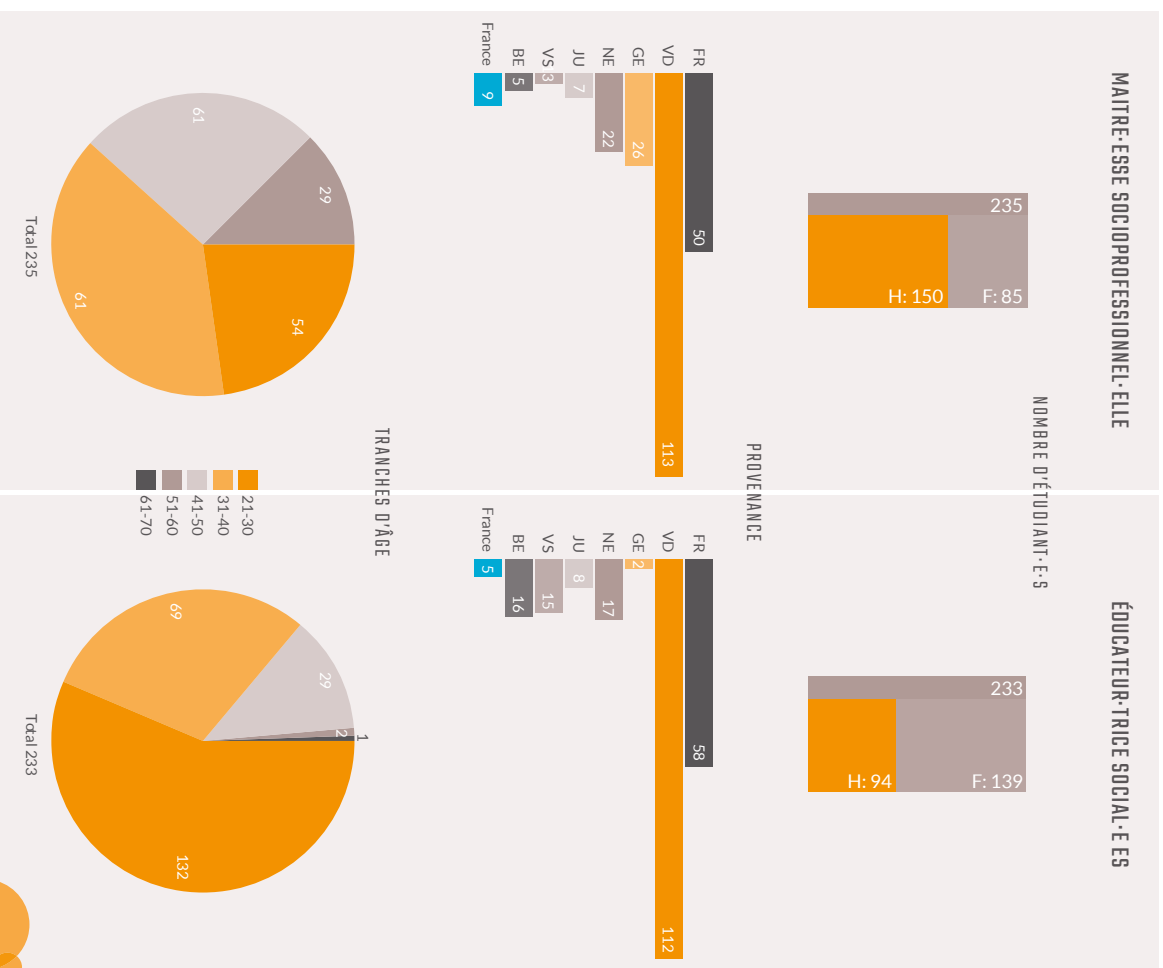
Il n'en demeure pas moins que nous attendons avec impatience le retour à l'enseignement en présentiel et l'accueil à l'ARPIH des étudiant·e·s et des intervenant·e·s. Si possible sans masque afin de pouvoir à nouveau rencontrer et reconnaître le visage de l'Autre.



Stéphane Girod

Directeur

QUELQUES CHIFFRES 2020



DE LA NÉCESSITÉ D'UNE BIODIVERSITÉ PÉDAGOGIQUE

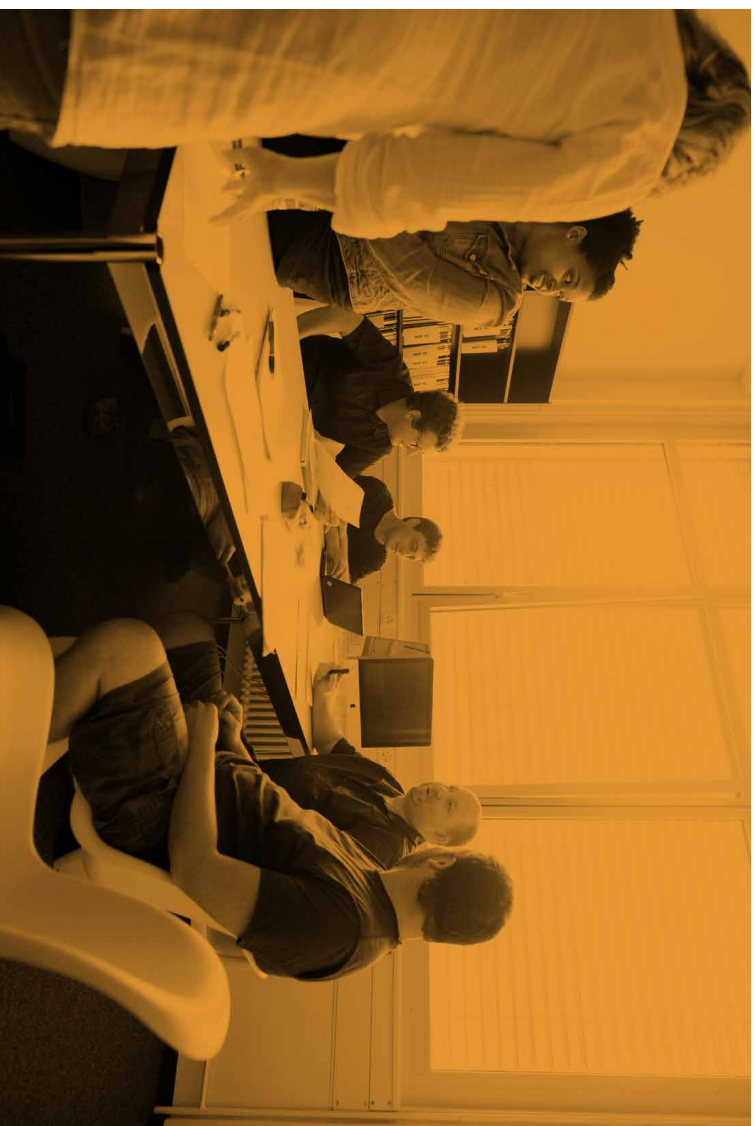
Tout a été dit ou presque sur cette année 2020 marquée par la pandémie Covid-19. La société, les organisations et les individus qui la composent ont été profondément ébranlés par les décisions prises par nos autorités politiques. Nous limitant au domaine de la formation, les mesures sanitaires et leurs conséquences ont fait surgir tout un florilège d'expression et vocabulaire nouveau – en tous les cas pour le commun des mortels – tel que : cours synchrones et asynchrones, distanciel, présentiel, formation composable ou hybride, continuité pédagogique, visioconférence, etc. Il est indéniable que la pandémie aura été perturbante, usante et déstabilisante par ses dimensions imprévisibles et parfois dramatiques, il n'en demeure pas moins qu'elle a joué et joue encore un rôle d'accélérateur en matière d'expérimentations pédagogiques – pas toujours choisies, car imposées par les circonstances – à l'ARPIH comme ailleurs.

Nous devons nous saisir de ces expériences grandeur nature, les analyser afin d'en tirer leur réelle plus-value dans le cadre d'un retour à la « normale » pédagogique. Si le distanciel ouvre des perspectives passionnantes notamment dans le cadre de travaux collaboratifs, de démarches de projets individuels et collectifs ainsi que pour le suivi et l'accompagnement des étudiant-e-s, nous sommes toutefois



convaincus que rien ne remplace le présentiel dans les métiers pour lesquels nous formons nos étudiants-e-s. En effet, les dimensions de la rencontre et de la relation à l'autre sont centrales et ce qui se vit en direct en classe d'un point de vue humain est irremplaçable. Ces dimensions représentent également un point d'appui pour expérimenter en classe des situations que les étudiant-e-s vivent dans leurs terrains professionnels (communication, dynamique de groupe, collaboration, animation de séance, etc.). Qui plus est, une forte proportion de nos cours sont donnés par des chargé-e-s de cours – des professionnel-le-s expérimenté-e-s et expert-e-s dans une thématique spécifique – qui sont mobilisé-e-s non seulement pour transmettre des savoirs, des connaissances, mais surtout pour partager une histoire et témoigner d'un vécu avec les étudiant-e-s. Dans cette optique, le lien direct en présentiel est indispensable.

C'est fort de ces observations et constats que nous nous attelons à élaborer de nouveaux dispositifs pour nos trois filières de formation en lien avec la révision des plans d'études cadre (PEC) qui entrera en vigueur en août 2022. Nous disposons là d'un



terreau fertile en vue de faire évoluer nos formations pour les prochaines années en renforçant le présentiel là où il est essentiel, en amenant de la distance là où elle fait sens. Il conviendra également de varier les modalités et situations d'apprentissage et d'inventer un « univers » polyvalent, pour tendre vers ce que Daniel Poisson désigne par le concept de biodiversité pédagogique : « *il n'y a quasiment jamais de panne et les changements en tout ou rien révèlent vite leur limite comme en écologie ou en nutrition la diversité est gage de qualité* »¹.

Christophe Dind
Responsable pédagogique

¹Source : <https://tefactu.unige.ch/eu-multivoile/vanloste-2/ex13/resources/poisson.pdf>

DIPLOMÉS 2020

FILIÈRES 5400

ÉDUCATEUR·TRICE SOCIAL·E·ES

Bahoja Nezaña	Fondation Ecole Pestalozzi
Béranck Alesandra	Centre pédagogique de Malvilliers
Burnier Stéphanie	La Cimenterie
Caruso Beatrice	Institution de Lavigny
Castella Nadia	Fondation Clos Fleuri
Chassot Médéric	Fondation Domus
Company-D'Angelo Antonio	Fondation Clos Fleuri
Deillon Joëlle	Fondation Saint-Louis
Failliez Salihi Fanny	Cité Radieuse
Favre Reynaldine	La Clairière Macolin
Favre Philippe	Cité Radieuse
Flückiger Florian	Cité Radieuse
Galvaod de Valois Braga Pedro	Institut Maieutique
Geeser Laëtitia	Fondation La Rosière
Grandet Fabien	CNP Centre Neuchâtelois de Psychiatrie
Gremaud Steve	FARA
Grobet Thierry	Fondation Le Relais
Grossrieder Mathieu	Institut Les Peupliers
Hayoz Angélique	Les Appartements de la Glâne
Hijano Magali	Fondation La Belle Etoile
Ibañez Jennifer	Fondation de Fribourg pour la Jeunesse (FFJ) - Time Out
Ikona Evelyne	Jeunesse et cohésion sociale Yverdon-les-Bains
Jahameau François	Institution de Lavigny
Jeanjaquet Florian	Institut Les Peupliers

Kadoum Samir	CCFAF – Centre de Consultations Enfants Adolescents Familles
Kaasin Etienne	Commune de Moudon
Lötscher Bénédicte	Institut Les Peupliers
Mbaraga Raphael Ancet	FRSA - Fondation Romande en faveur des personnes SourdaVeugles
Mejias Sandle	SemoNord
Nussbaumer Pierre	Home-Atelier La Colline
Pedro Fernando Nelson	Institut La Gruyère
Pochon Hani Hasnaa	FAH-SEB - Home-Atelier Linde
Rauch De Roberty Damien	L'Espérance
Redolf Mylena	L'Espérance
Reis Henriques Sergio	CNP Centre Neuchâtelois de Psychiatrie
Rochat Joëlle	Fondation Les Buissonnets
Roth Mathieu	Fondation Le Relais
Roulin Frédéric	Association La Tuile
Serquet Tara	Centre Espace Vie Malleyray
Simbão Viblen	Résidence Les Sources Sârl
Singy Ellena	Fondation de Fribourg pour la Jeunesse (FFJ)
Smeets Lory	Fondation de Vermand
Vergès David	Association CerebralValais

DIPLOMÉS 2020

FILIÈRES 3600

ÉDUCATEUR·TRICE SOCIAL·E·ES

Allard Coraline	Fondation Beau-Site
Anker-Fritsch Cyrtha	Fondation Foyer-Handicap
Bollat Floriane	Fondation La Pimpinière
Braillard Virginie	Fondation Delafontaine
Casarano Elena	Fondation St-Germain
Challandes Rodriguez Valerie	Fondation Les Perce-Neige
Domeniconi David	Foyer-Decours - UAP
Duruz Julien	CFPS Le Repuis
Ehrbar Charlotte	Etablissement Hospitalier de la Côte EMS Nelly de Beauobre
Emonet Céline	Institution de Lavigny
Friedli Aline	Fondation Les Noisetiers EMS La Lembaz
Gavin Grégoire	Fondation Eben-Hézer Lausanne
Grossenbacher Johnny	Fondation La Pimpinière
Hupka Anaël	Fondation Baud
Hurtado Gomez Laura	La Castalle
Jaccard Marie	SemoNord
Jacot Vincent	Centre de Loisirs Neuchâtel
Jossevel Dave	CFPS Le Repuis
Leo Vittoria	FRSA - Fondation Romande en faveur des personnes SourdaVeugles
Levinonnis Marion	Institut Les Peupliers
Martins Do Souto Sandra	Fondation Métrine
Marzon Chloé	EMS Marc-Aurèle
Nistö Vanessa	Fondation Pré-Pariset
Peiry Folly Sébastien	Association le Bosquet

Pilet Mathilde	Fondation La Primrose EMS La Méridienne
Ramos Diogo Dora	Fondation Horizontsud
Remy Yann	Association le Bosquet
Rodriguez Pacheco Maria-Cristina	Association La Branche
Sansonnens Arnaud	Cité du Génévrier - Fondation Eben-Hézer
Soussigne Aïme	Direction de l'enfance de la jeunesse des quartiers Lausanne
Stefanzini Alessia	Schulheimet Linde-Batterberg
Super Pereira Silva	Institution de Lavigny
Taruffi Thierry	Fondation Eben-Hézer Lausanne
Thévenaz Michael	Fondation Les Perce-Neige
Turci Danila	CPSE Alexandra
Vionnet Zoé	Résidence Les Epinettes
Willemin Lucie	Fondation Eben-Hézer Lausanne

DIPLOMÉS 2020

FILIÈRE MSP 54,00

MATRE-ESSE SOCIOPROFESSIONNEL-ELLE ES

Aeschlimann Vincent	Fondation Les Perce-Neige	Guenat Gabriel	Ateliers Le Top Canton du Jura
Augusto Albuquerque David Filipe	Fondation Emera	Guth Raphael	Orif La Chau-de-Fonds
Basset Corinne	Addiction Neuchâtel	Gutknecht Yann	Affaset
Beday Benoit	Institution de Lavigny	Hostettler-Martin Line	CFPS Le Repuis
Berthoud Luc	L'Espérance	Kohler Patrick	Affaset
Bittmann Gilles	Orif Aigle	Legrand Damien	Association pour le Bateau Genève
Boll Jonathan	Fondation Saint-Louis	Magalhães Dos Santos Ricardo	CIS - Centre d'intégration socioprofessionnelle
Broye Bernard	Fondation Cherpillod - Semo Paveme	Martin Michel	Addiction Neuchâtel
Cassarco Bastien	CIS - Centre d'intégration socioprofessionnelle	Mayor Emilie	Fondation La Rosière
Chappatte Didier	Affaset	Mignot Antoine	L'Espérance
Charlet Xavier	Home-chez-Nous	Moiroux Laëtia	AFIRO
Cherpillod Joëlle	Les Ateliers de la Glane	Monney Maxime	Fondation Emploi Solidarité Coup de Pouce
Colomer Mauricio	La Clairière Genève	Moutinho Pereira Fabio	CFPS Le Repuis
Curat Bastien	Fondation SGIPA	Mülhauser Anne-Laure	CFPS Le Repuis
Dessarzin Yvette	Institution de Lavigny	Pereira Dantien	Atelier 93
Ernst-Viredaz Shirley	La Bulle d'Argile	Perusset José	Fondation Les Oliviers
Ferraglia Fabien	Fondation SGIPA	Rev Damien	AFIRO
Forest-Dodelin Yann	Orif Vernier	Ricci Marcel	L'Espérance
Fraglière Christine	Fondation Les Perce-Neige	Rochat Marie	Fondation Delafontaine
Geiser Boris	PRO-F'in	Rochat Marion	L'Espérance
Gerber Sonia	Fondation Les Perce-Neige	Rougé Dimitri	Les EPI (Etablissements publics pour l'intégration)
Girardin Viviane	Les Ateliers de la Glane	Sauser Romain	Fondation Polyval
Golliard Samuel	FARA	Sauthier Line	Fondation Le Levant
Gonzalez Pascual	L'Espérance	Schaller Allan	Foyer Handicap Neuchâtel

Schmid Nicolas	Fondation Clos Fleuri
Schwyder Renato	Cité Radieuse
Schwitzer Bettex Sophie	Foyer-Handicap Neuchâtel
Spichtig Sionle	Cité du Genève-ri - Fondation Eben-Hézer
Thévénaz Didier	CFPS Le Repuis
Tiembart Mirosław	Les EPI (Etablissements publics pour l'intégration)
Zueblin Jérémie	Fondation HorizonsSud

FILIÈRE PASSERELLES

ÉDUCATEUR-TRICE SOCIAL-ES

Bettes Christel	Fondation Domus
Berberat Nicolas	L'Arche La Corolle
Gilbert Frédéric	L'Espérance
Locher Yannick	Institut Don Bosco
Monnard Jeanne	Fondation Les Buissonnets
Morciano Silvana	Fondation L'Enfant c'est la vie
Oberholzer Cornelia	Fondation L'Enfant c'est la vie
Voiron Thomas	Maison de l'Enfance
Vuilleumier Muriel	Fondation L'Enfant c'est la vie
Wanner Martine	Fondation de Vermand

MATRE-ESSE

SOCIOPROFESSIONNEL-ELLE ES

Alibrando Laurine	Cité du Genève-ri Fondation Eben-Hézer
--------------------------	---

CERTIFICATS 2020

FORMATION CIP

COORDINATEUR-TRICE EN INSERTION PROFESSIONNELLE

Andrey Philippe	CFPS du Château de Seedorf
Blatter Crettenand Franz	GETAC Canton du Valais
Bollat Yann	Unité de formation professionnelle du CERAS
Bonzon-Monnier Jenny	Olbis les Ateliers
Briquet Edouard	ORIF Pomy
Froidevaux Eric	Unité de formation professionnelle du CERAS
Jaccard Coralie	Caritas Vaud
Jenni Frédéric	CFPS du Château de Seedorf
Keller Yannick	Fondation Emploi Solidarité Coup de Pouce
Le Basle Reynald	Affaset
Léchaire Cyril	DGEP Canton de Vaud
Mark Frank	Association Pro-Jet
Miserez David	Unité de formation professionnelle du CERAS
Vagrières Sébastien	Unité de formation professionnelle du CERAS

CENTRE DE PERFECTIONNEMENT : ENTRE CONTINUITÉ ET INNOVATION

Les activités de perfectionnement appartiennent à l'ADN de l'ARPIH. L'historique cours CITI (cours d'introduction au travail en institution), la contribution au CAS de formateur-trice à la pratique professionnelle ES, les différents mandats confiés par des organismes officiels (formation pour les civilistes ou les agents de détention) et l'expertise dans la construction de formations sur mesure au service des institutions témoignent de notre longue expérience en matière de formation continue.

En 2020, et malgré les freins et contraintes liés à la situation sanitaire, le Centre de perfectionnement a innové par deux nouveaux types de prestations : le *Centre de ressources - situations complexes* et un catalogue d'offres de formation continue.

Le *Centre de ressources - situations complexes* naît de la collaboration entre l'ARPIH et l'Association Le Foyer, et son directeur, Monsieur Ghislan Sakljina, qui possède une expérience de formations relatives à l'autisme. La conjonction de nos ressources débouche sur la création d'un lieu de formation et d'expertise à l'intention des professionnel·e·s du travail social confronté·e·s à des situations dites complexes, ainsi que des étudiant·e·s des filières ES de l'ARPIH.

Ce nouveau dispositif développe la pédagogie de la simulation. Il s'appuie sur l'implantation de nouveaux locaux qui reproduisent, dans deux périmètres distincts, une place de travail



en atelier et une chambre. Dans cette approche pédagogique, l'émergence de nouvelles compétences est stimulée par la re-construction de l'expérience vécue et par l'analyse de l'action et des pratiques au sein d'un collectif.

Le centre de ressources porte la volonté du partenariat avec le champ institutionnel romand. Un comité de pilotage réunit des représentant·e·s des deux organismes fondateurs, ainsi que Monsieur Frank Fontanellaz, directeur de la Fondation de Serix, et Madame Staub, Secrétaire générale de l'AVOP¹.

La deuxième innovation correspond au lancement de notre premier catalogue de formation continue. Il a été édité en octobre 2020 grâce à une synergie interne entre le Centre de perfectionnement et la Formation professionnelle supérieure. Des personnes expertes dans leur domaine de compétences ont été sollicitées pour construire un dispositif de formation



de trois jours, pour des groupes restreints, proposés à la fois aux étudiant·e·s des filières ES de troisième année et aux professionnel·e·s de l'action sociale.

Ces cours se rapportent à des domaines aussi divers que les neurosciences, l'innovation, les nouvelles technologies, le marketing, les enjeux de posture et de relation, les troubles autistiques.

Nous avons eu le plaisir de recevoir plus d'inscriptions que de places disponibles pour ces cours de formation continue. Pour répondre à ce succès, nous prévoyons de réitérer l'organisation des cours *E-commerce* et *Neurosciences à l'automne 2021*. A vos agendas...

Anne-Christine Sahli
Responsable du
Centre de perfectionnement

¹Association vaudoise des organisations privées pour personnes en difficulté

BILAN FINANCIER, COMPTE D'EXPLOITATION ET COMPTE DE RÉSULTAT AU 31 DÉCEMBRE 2020

BILAN FINANCIER AU 31 DÉCEMBRE 2020

	2020	2019
ACTIFS CIRCULANTS		
Caisse	1 119,50	285,55
Banques	669 189,30	847 895,03
Trésorerie	670 308,80	848 180,58
Débiteurs	1 477 422,00	1 348 444,95
Dueroire	-8 400,00	-6 700,00
Assurances sociales	44 919,50	39 384,55
Autres créances à court terme	2 172,66	378,21
Subvention DGEIP à recevoir	6 504,15	52 533,94
Réalizable à court terme	192 938,31	220 441,65
Comptes de régularisation d'actif	148 033,40	150 436,93
TOTAL ACTIFS CIRCULANTS	1 011 280,51	1 219 059,16
Informatique et équipement de communication	19 401,00	16 371,90
Immobilisations corporelles	19 401,00	16 371,90
Garantie de loyer	63 336,25	61 836,25
Créance Examen.ch	100 000,00	0,00
Immobilisations financières	163 336,25	61 836,25
TOTAL ACTIFS IMMOBILISÉS	182 737,25	78 208,15
TOTAL ACTIFS	1 194 017,76	1 297 267,31
PASSIF	2020	2019
CAPITAUX ÉTRANGERS À COURT TERME		
Créanciers divers	96 589,70	139 755,50
Assurances sociales	1 564,05	0,00
Créanciers impôt source	0,00	77,60
Compte de régularisation de passif	412 265,75	384 461,15
Provision DGEIP	0,00	53 899,92
TOTAL CAPITAUX ÉTRANGERS À COURT TERME	510 419,50	578 194,17
Capital	253 251,11	250 595,11
Fonds de perfectionnement et de développement	315 506,63	315 506,63
Fonds raffraichissements des locaux	630,40	630,40
Fonds développements pédagogique Informatiques	0,00	34 536,85
Fonds politique d'arçhivage	0,00	15 148,15
Fonds examens brevet/SIP/ASP	100 000,00	0,00
Fonds affectés	416 137,03	365 822,03
Bénéfice de l'exercice (hors subvention)	14 210,12	102 656,00
Bénéfice résultant du bilan	14 210,12	102 656,00
TOTAL CAPITAUX PROPRES	683 598,26	719 073,14
TOTAL PASSIFS	1 194 017,76	1 297 267,31

COMPTE D'EXPLOITATION AU 31 DÉCEMBRE 2020

CHARGES	2020	2019
FRAIS DE PERSONNEL		
Salaires du personnel fixe	-2 272 827,45	-2 123 418,50
Salaires du personnel auxiliaire soumis AVS	-627 302,85	-753 013,00
Honoraires indépendants	-472 799,65	-576 079,10
Charges sociales dont :	-620 490,65	-605 637,25
Charges sociales AVS/ACA/AVG/AF	-249 998,90	-248 545,30
Charges sociales LPP	-278 511,95	-270 759,40
Charges sociales assurance maladie	-54 833,00	-54 529,90
Charges sociales assurance accidents (LAA)	-35 146,80	-31 802,65
Autres frais de personnel	-40 712,55	-71 666,75
Frais de personnel	-4 034 133,15	-4 129 814,60
Bureau et administration	-164 866,90	-218 830,23
Frais d'enseignement	-4 971,45	-8 390,10
Exploitation des locaux	-454 931,33	-444 232,23
Charges d'investissements	-10 837,30	-9 189,35
Autres charges d'exploitation	-30 443,65	-46 333,75
Autres frais d'exploitation	-666 050,63	-726 975,66
TOTAL CHARGES D'EXPLOITATION	-4 700 183,78	-4 856 790,26
PRODUITS		
Finances de cours et écclages	766 665,00	1 033 400,10
Autres produits	216 371,36	170 465,45
Subventions & Contributions	3 740 904,15	3 741 808,74
TOTAL PRODUITS D'EXPLOITATION	4 723 940,51	4 945 674,29
RÉSULTAT D'EXPLOITATION	23 756,73	88 884,03

COMPTE DE RÉSULTAT AU 31 DÉCEMBRE 2020

COMPTE	2020	2019
Résultat d'exploitation	23 756,73	88 884,03
Autres charges exceptionnelles	-10 028,80	-23 380,00
Autres produits exceptionnels	2 560,49	27 198,35
Charges hors exploitation	0,00	-8 318,25
Produits hors exploitation	0,00	2 900,40
Produits hors temps	-1 567,30	19 682,32
Charges hors temps	-511,00	-4 310,85
Charges et produits hors exploitation	-9 546,61	13 771,97
Résultat exercice	14 210,12	102 656,00
Attribution à la provision DGEF	0,00	0,00
Provision	0,00	0,00
BÉNÉFICE DE L'EXERCICE	14 210,12	102 656,00

La promotion de l'image et de l'experte de l'ARPIH figure parmi les « Ambitions 2030 » décidées par le comité et le personnel en 2018.

Durant l'année 2020, nous avons ainsi profité de l'arrivée des nouveaux brevets fédéraux d'accompagnement socio-professionnel et de spécialiste en insertion professionnelle pour revoir l'identité visuelle de l'ARPIH.

Pour ce faire, nous avons sollicité l'agence Twist, qui s'engage en particulier pour la diversité et l'inclusion des personnes en situation de handicap. Nous leur avons demandé de nous proposer une stratégie de communication qui fait sens et qui parle à l'esprit, au cœur et au corps.

L'ARPIH se perçoit ainsi comme un monde, physique, émotionnel et intellectuel. Un espace d'interaction, de création et de évolution. Un espace professionnel exigeant où l'accompagnement est au centre des préoccupations et de l'enseignement. Dans cette optique, nous avons défini le slogan suivant :

**ARPIH
L'accompagnement au centre. Une exigence professionnelle.**

Nous avons aussi fait évoluer le logo, en conservant le rond orange, qui peut faire référence au soleil, à l'énergie, à l'ébullition ou à un point de rassemblement, et la courbe, qui renvoie à l'horizon, au terrain ou à l'équilibre. Le passage de l'acronyme ARPIH sur la ligne d'horizon symbolise aussi l'ambition de l'association.

Nous avons également choisi de conserver les deux couleurs d'origine,

UNE NOUVELLE IDENTITÉ VISUELLE ET UN NOUVEAU SLOGAN

à savoir le orange et le gris anthracite, en les complétant par deux nouvelles couleurs, l'une pour les nouveaux brevets fédéraux et l'autre pour les différentes prestations du Centre de perfectionnement.

Si le présent rapport d'activité est une illustration de cette nouvelle identité visuelle, nous allons poursuivre nos démarches de mise en œuvre avec l'adaptation du site internet en 2021.



OFFRE DE PRESTATIONS

Formation professionnelle supérieure		Centre de perfectionnement
Diplômes ES	Brevets fédéraux	<p>CITI Cours d'introduction au travail en institution</p> <p>CAS Formateur·trice à la pratique professionnelle</p> <p>Centre de ressources – situations complexes</p> <p>Formations continues</p> <p>Mandats et prestations de service</p>
Educateur·trice social·e 5400 heures (3 ans)	Accompagnant·e socioprofessionnel·e	
Educateur·trice social·e 3600 heures (2 ans)		
Maître·esse socioprofessionnel·e 5400 heures (3 ans)		
Passerelles	Spécialiste en insertion professionnelle	

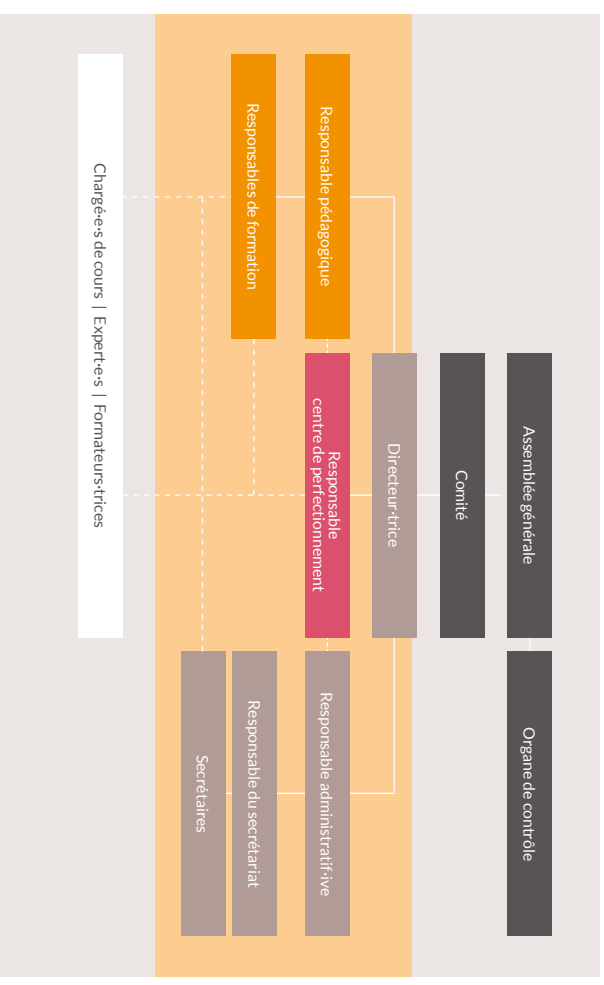
L'ARPIH Ecole supérieure du domaine social a été fondée en 1984 à l'initiative d'un groupement d'institutions de Suisse romande. Cette association regroupe aujourd'hui plus de 80 institutions membres qui accueillent des personnes en situation de handicap ou en difficulté sociale. Selon ses statuts, l'association a pour buts de :

- Gérer et exploiter **une école supérieure** délivrant une formation professionnelle qualifiante dans le domaine social, en adéquation avec les besoins du monde professionnel et en conformité avec la législation en vigueur, notamment pour les métiers de maître·esse socioprofessionnel·e ES et d'éducateur·trice social·e ES.
- Offrir des prestations de formation continue et de **perfectionnement** ciblées et personnalisées à toutes les étapes de la vie professionnelle, à l'intention des tiers, membres ou non de l'association.
- Être un acteur proactif et innovant de la formation professionnelle dans le domaine social.
- Représenter, en matière de formation professionnelle et de formation continue, les intérêts des organismes ou des institutions membres.
- Exercer toute autre activité en rapport avec la formation professionnelle et la formation continue du personnel des institutions ou organismes pour personnes en situation de handicap ou en difficulté sociale.

COMPOSITION DU COMITÉ 2020

- | | |
|---|--|
| Président
Jean-Pierre Prahin
Responsable ressources humaines,
retraité | André Kuenzi
Directeur
Fondation Ecole Pestalozzi (VD) |
| Vice-président
Claude Chassot
Directeur
Association St-Camille (FR) | Catherine Staub
Secrétaire générale
AVOP (VD) |
| Membres
Rinaldo Costantini
Directeur
Association AFIRO (VD) | Nathalie Theillard
Directrice
Fondation EMS La Venoge (VD) |
| Ella De Iaco
Directeur adjoint
Orf Sion (VS) | André Wricki
Directeur ressources humaines
Etablissements publics pour l'intégration (GE) |
| Laurent Girardin
Directeur
Pro Infirmis Jura-Neuchâtel (JU-NE) | |
| Christine Guinard Dumas
Secrétaire générale
Avenir-Social Vaud (VD) | |
| Claude Hayoz
Responsable de résidence socio-éducative
Fondation HorizonsSud (FR) | |
| Simone Jaisi
Directrice
Fondation l'Eryve (BE) | |

ORGANIGRAMME FONCTIONNEL



MEMBRES DU PERSONNEL 2020

- | | |
|---|---|
| Directeur
Stéphane Girod | Yvan Siostedt |
| Responsable pédagogique / Adjoint de direction
Christophe Dind | Sarah Urfer Nguyen |
| Responsable du Centre de perfectionnement / Adjointe de direction
Anne-Christine Sahl | Cédric Zanini |
| Responsables de formation
Guy Baggiolini
Nicolas Bourgeois
Sabine Carron
Flavia Cavadini
Frédéric Charrin
Maëlle Dubath
Céline Ehrwein
Laurent Fasel
José Gondelle
Claude-Eliane Grandjean
Marc Jausssi | Responsable administrative / Adjointe de direction
Aude Besseau |
| | Responsable du secrétariat
Joëlle Recordon |
| | Secrétaires
Elodie Binggeli
(depuis le 23 septembre 2020)
Angélique Blanchet-Hainard
Tiffany Cavalli
Sara Coiella
(jusqu'au 30 septembre 2020)
Sarah Mellier
(jusqu'au 29 février 2020)
Nadla Rochat
(depuis le 24 février 2020) |



L'ACCOMPAGNEMENT
AU CENTRE
UNE EXIGENCE PROFESSIONNELLE

ARPIH
écolesupérieure