



# 2021 RAPPORT D'ACTIVITÉ

# SOMMAIRE

Mot du vice-président	3
Mot du directeur	4
Statistiques ES	5
Mise en œuvre des nouveaux plans d'études cadre ES en août 2022	6
Dispositif de formation	8
Diplômes 2021	10
Des formations sur mesure au service des institutions	14
Cours préparatoires aux brevets fédéraux	16
Offre de prestations	17
Bilan et comptes 2021	18
Composition du comité	22
Organisation fonctionnelle	23

# QUEL CHEMIN PARCOURU...



Lorsque le président et le directeur m'ont sympathiquement proposé de prendre "ma plume" pour ce "billet" du rapport annuel 2021, j'ai été touché et c'est très volontiers que je leur ai répondu par la positive. L'idée de départ étant de témoigner de mon regard sur l'évolution de l'ARPIH durant mes années passées au Comité.

Je reconnais bien la volonté de notre école de ne jamais rester dans sa zone de confort et de pour suivre, de manière perpétuelle, son développement pour le bien des professionnel·le·s qu'elle forme année après année.

Toutefois, dans son rapport annuel 2020, le président a déjà parfaitement bien décrit ce qu'était l'ARPIH hier, sa progression et la vision qu'il en a pour les prochaines années. Dès lors, je ne souhaite pas répéter ce qui a déjà été écrit.

Je vais donc simplement, sans être nostalgique et exhaustif, marquer sur certains points qui ont marqué mes 15 années passées au Comité de l'ARPIH.

ment que celles-ci procurent à chaque fois aux étudiant·e·s ainsi qu'à leur famille présente.

J'ai également eu la chance de côtoyer de nombreuses personnes que cela soit au sein du Comité ou dans le personnel. Cette richesse dans l'échange, dans l'amitié pour certain·e·s, n'a naturellement aucun prix et je remercie l'ARPIH de m'avoir offert cette opportunité. Humblement, j'espère avoir pu apporter ma "pierre à l'édifice". On se souviendra certainement aussi de mon accent fribourgeois ainsi que des "têtes au choc" amenées lors des comités et au personnel administratif.

Je me réjouis naturellement de rester proche de notre école en qualité de membre et ce, par l'intermédiaire de l'Association St-Camille. Nul doute que, grâce à son personnel, son Comité et sa direction, l'ARPIH saura encore relever les nombreux défis futurs qui l'attendent.

Vive l'ARPIH!

**Claude Chassot**

*membre du Comité de 2006 à 2021 et vice-président de 2009 à 2021*

Si l'année 2020 a été exceptionnelle, nous sommes revenus à une certaine normalité en 2021. En effet, nous avons pu maintenir la quasi-totalité des formations en présentiel grâce à l'organisation spécifique de l'ARPIH, avec des cours qui ne regroupent pas plus de 24 étudiant-e-s ou participant-e-s. Cette organisation, qui favorise les interactions et les enrichissements mutuels, est assurément une des "cartes de visite" de l'école. Nous avons évidemment appliqué les mesures sanitaires décidées par le Conseil fédéral, en particulier le port du masque généralisé, l'aération régulière des classes ou l'interdiction de consommer de la nourriture dans les locaux. Comme toujours ou presque, les personnes ont fait la démonstration de leur capacité d'adaptation, mais également de solidarité et de tolérance. Dans un contexte social parfois tendu, nous avons essayé d'utiliser le peu de marge de manœuvre à notre disposition pour favoriser le "bien vivre ensemble" dans le respect des valeurs de chacun et de chacune. Pour ce faire, nous avons soigné la communication en expliquant, autant que faire se peut, les raisons des décisions prises.

Ce retour à une certaine normalité s'est aussi manifesté par la reprise des formations sur mesure aux services des institutions. En effet, l'ARPIH a été mandatée à de nombreuses reprises en 2021 pour répondre aux demandes et aux besoins des partenaires du terrain. Dans cette optique, la réactivité est assurément une des forces de l'école, en plus des éléments présentés par Madame Anne-Christine Sahli, responsable du Centre de perfectionnement, en pages 14 et 15 de ce rapport annuel.

Au niveau des filières en école supérieure (ES), un travail remarquable a été réalisé par l'ensemble des collaborateurs-trices, sous la responsabilité

# UNE ANNÉE PRESQUE NORMALE

de Monsieur Christophe Dind, pour la mise en œuvre des nouveaux plans d'études cadre (PEC) en éducation sociale ES et maîtrise socioprofessionnelle ES en août 2022. Ce nouveau dispositif vous est présenté en pages 8 et 9.

Il convient également de relever le début des cours préparatoires au brevet d'accompagnement socio-professionnel (ASP) et de spécialiste en insertion professionnelle (SIP), respectivement en janvier et septembre 2021, avec des premières sessions complètes. Les retours très réjouissants des participant-e-s devront être confirmés par leur réussite aux examens finaux prévus en octobre 2022. Dans tous les cas, il conviendra de poursuivre nos démarches d'insertion auprès des employeurs et des différent-e-s acteur-trices de domaine pour préciser la spécificité de ces nouvelles prestations, complémentaires à la formation de maître-esse socioprofessionnelle, et leur intégration dans les différentes conventions collectives de travail (CCT) de Suisse romande.

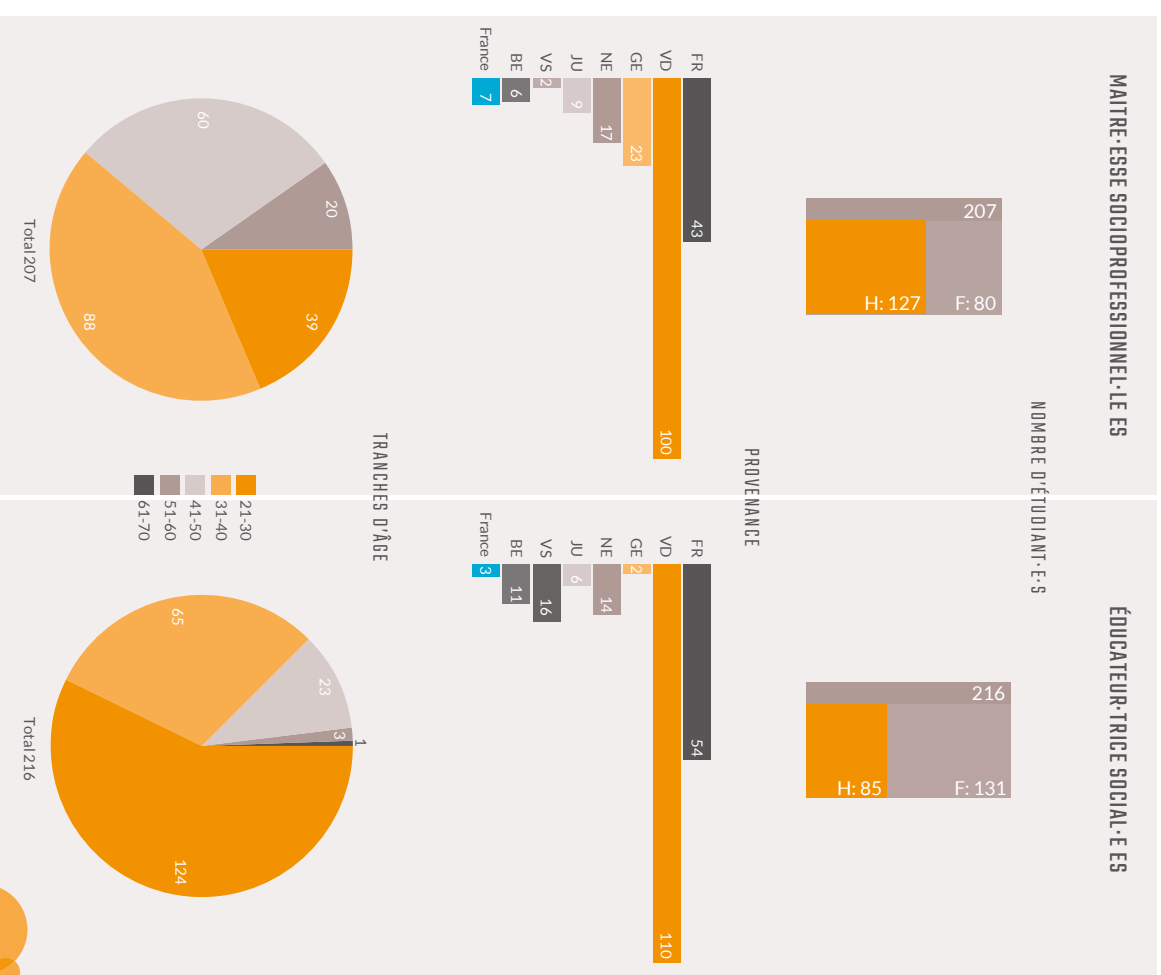
En conclusion et pour paraphraser les propos de Monsieur Claude Chassot, membre et vice-président du Comité de 2006 à 2021, nous nous efforçons d'assurer notre mission de formation et le développement de l'ARPIH en cultivant la diversité des compétences à chaque niveau de l'organisation.

**Stéphane Giroud**

Directeur



## STATISTIQUES 2021



# MISE EN ŒUVRE DES NOUVEAUX PLANS D'ÉTUDES CADRES EN AOÛT 2022



Dans le rapport d'activité 2020, nous faisons référence au concept de biodiversité pédagogique comme d'une visée inspirante en vue de l'élaboration d'un nouveau dispositif de formation pour les filières en éducation sociale ES et maîtrise socioprofessionnelle ES. Un groupe de travail a donc été créé pour concevoir une ingénierie de formation permettant aux étudiant·e·s de répondre aux exigences des nouveaux plans d'études cadre (PEC) au niveau 6 du cadre national de certification (CNC), avec une mise en œuvre en août 2022. Le dispositif s'articule autour de deux cycles de formation aux visées différentes et complémentaires.

Le premier cycle – d'une durée d'un tiers de la formation – vise à amener les étudiant·e·s à développer les fon-

damentaux tant dans leurs aptitudes

professionnelles, qu'au niveau du "métier d'apprenant" tout au long de la vie ainsi que dans la maîtrise de savoirs théoriques<sup>1</sup>. À ce propos, ces dernières années nous montrent que les étudiant·e·s rencontrent des difficultés à définir des notions, à théoriser et mobiliser des concepts comme si nous avions, sous couvert d'une pédagogie axée sur l'approche compétences – orientée pratique et agir professionnel – mis de côté la dimension du savoir "scientifique". En effet, si jusqu'en 2013, les formations proposées à l'ARPIH étaient essentiellement orientées vers des disciplines (sociologie, psychologie, pédagogie, etc.), le passage à une formation modulaire orientée compétences nous a peut-être amené à laisser les connaissances et autres savoirs disciplinaires de côté. C'est d'ailleurs ce que reprochent les détracteurs de l'approche compétences : un risque d'abandon des savoirs. Pour eux, la centration sur l'utilité et l'efficacité de l'action peut aussi conduire à négliger une formation culturelle plus large qui inclue le rapport à toutes sortes de savoirs<sup>2</sup> y compris les savoirs théoriques. Dès lors, nous avons renforcé la place des connaissances et concepts théoriques afin que le premier cycle de formation constitue ce socle de base, cette assise culturelle

nécessaires à l'exercice des métiers.

Trois modules composent ce premier cycle de formation :

- Module AMI : accompagnement et méthodes d'intervention
- Module CoFo : contexte et fonction
- Module RePo : réflexivité et posture

Les étudiant·e·s doivent valider les trois modules ainsi que la pratique professionnelle pour être promu·e·s en deuxième cycle.

Ce deuxième cycle, en cours de élaboration, est lui centré sur les approfondissements, l'innovation et l'autorformation ainsi que la prise de responsabilité. Il vise à amener les



étudiant·e·s à faire la démonstration durant le cursus et lors des examens de diplôme qu'elles répondent au niveau d'exigence attendu. En matière d'évaluation, les étudiant·e·s ont la possibilité de remédier aux modules en échec afin de doser et d'aller au-delà de la conformité et de se singulariser. Ils·elles élaborent un travail de diplôme tout au long du deuxième cycle.

Les modalités de formation asynchrones et distancielles sont davantage présentes dans le dispositif de formation du deuxième cycle, qui est composé de quatre modules :

- Module Global : globalisation de l'intervention
- Module Compa : complexité de l'agir
- Module Devi : développement et innovation
- Module pro : identité professionnelle

Nous nous réjouissons d'expérimenter à la rentrée scolaire ce nouveau dispositif, en partenariat avec les institutions et entreprises sociales de Suisse romande.

**Christophe Dind**  
Responsable pédagogique

<sup>1</sup> Le savoir d'action désignait le savoir associé à la pratique, par opposition au savoir théorique associé à des disciplines clairement identifiées. <https://books.openedition.org/purh/18543lang=fr>

<sup>2</sup> Essai de <https://www.cairn.info/revue-le-francis-aujourd'hui/2015-4-page-3.htm> consulté le 21-2-22

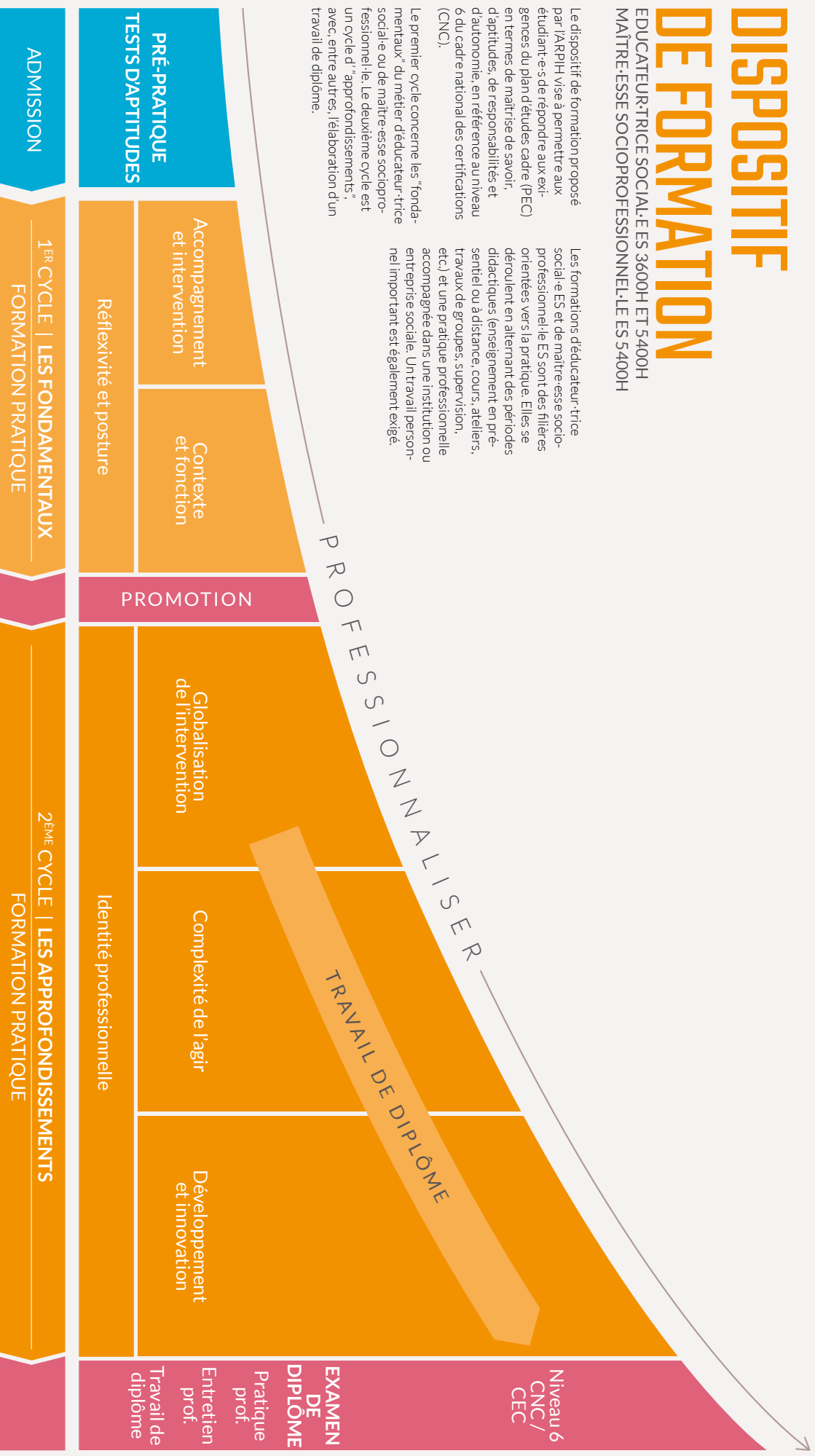
# DISPOSITIF DE FORMATION

EDUCATEUR·TRICE SOCIAL·ES 3600H ET 5400H  
 MAÎTRE·ESSE SOCIOPROFESSIONNELLE 5400H

Le dispositif de formation proposé par l'ARPIH vise à permettre aux étudiant·es de répondre aux exigences du plan d'études cadre (PEC) en termes de maîtrise de savoir, d'aptitudes, de responsabilités et d'autonomie, en référence au niveau 6 du cadre national des certifications (CNC).

Le premier cycle concerne les "fondamentaux" du métier d'éducateur·trice social·e ou de maître·esse socioprofessionnel·le. Le deuxième cycle est un cycle d'"approfondissements", avec, entre autres, l'élaboration d'un travail de diplôme.

Les formations d'éducateur·trice social·e ES et de maître·esse socioprofessionnel·le ES sont des filières orientées vers la pratique. Elles se déroulent en alternant des périodes didactiques (enseignement en présentiel ou à distance, cours, ateliers, travaux de groupes, supervision, etc.) et une pratique professionnelle accompagnée dans une institution ou entreprise sociale. Un travail personnel important est également exigé.



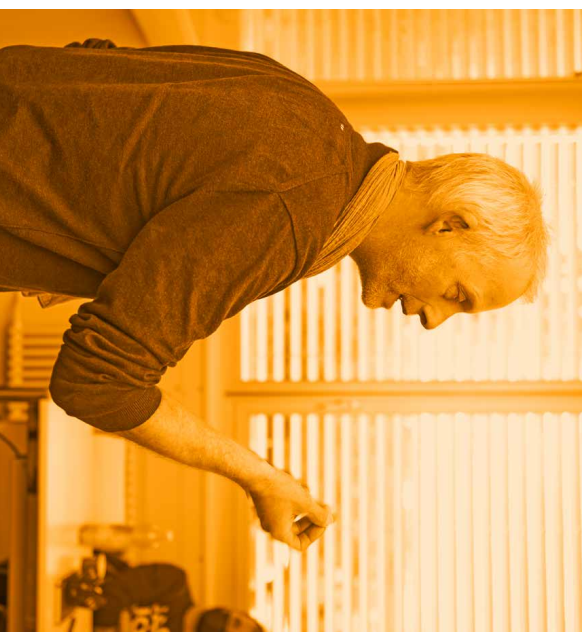
DIPLÔMES 2021

## FILIÈRES 3600

### ÉDUCATEUR·TRICE SOCIAL·E·ES

<b>Bader Jenny</b>	Centre de vie enfantine Les Passerelles
<b>Blaser Viora</b>	La Maison de la Rouvraie Fondation Deo Gratias
<b>Borges Gaspar Mendes Ana Paula</b>	Fondation Saphir
<b>Chenaux Charline</b>	FYAE Tom Pouce
<b>DI Battista Jessica</b>	Cité du Génévrier Fondation Eben-Hézer
<b>Ferreira Rodrigues Sonia</b>	L'Espérance
<b>Guenet Bernard</b>	SemoNord
<b>Huber Kim</b>	Institution L'Espérance
<b>Jaunin Zoé</b>	EHNV Orbe
<b>Kohler Alison</b>	Fondation Saphir
<b>Lehmann Mihaela</b>	L'Espérance
<b>Mancini Giovanni</b>	Fondation de Vernand
<b>Marzon Emilie</b>	L'Arche Fribourg - Foyer La Grotte
<b>Mathy Jessica</b>	Fondation Echaud
<b>Morf Charlotte</b>	Foyer L'accord'Âge
<b>Nguyen-The Huong</b>	Cité du Génévrier Fondation Eben-Hézer
<b>Perreten Mélissa</b>	Fondation Jeunesse et Famille
<b>Prior Estelle</b>	Fondation Saphir
<b>Rapaz Léa</b>	Cité Radieuse
<b>Repond Sabrina</b>	Fondation Les Buissonnets
<b>Ribeiro Rodrigues da Cunha Sara</b>	Cité du Génévrier Fondation Eben-Hézer
<b>Rigolet Mélanie</b>	Fondation Echaud
<b>Rossmann Maude</b>	Institution de Lavigny
<b>Tama Yannick Robert</b>	Cité Radieuse
<b>Tambu Ngonde Beni</b>	Association Reper

<b>Thomas Loriane</b>	Résidence Plein-Soleil
<b>Vuilleumier Aurélie</b>	Association Le Foyer
<b>Yao Richard</b>	Fondation les Billodes



DIPLÔMES 2021

## FILIÈRES 5400

### ÉDUCATEUR·TRICE SOCIAL·E·ES

<b>Baldassarri Isaline</b>	Fondation CSC St-Barthélemy
<b>Bennebarek Oussama</b>	Fondation La Pommeraié
<b>Bolomey Pierrehumbert</b>	Institution de Lavigny
<b>Bonne Anne</b>	
<b>Bongo José Frederico</b>	Centre de Loisirs
<b>Bordes Vincent</b>	Association Le Chatelard
<b>Bussard Pauline</b>	Fondation Handicap Glâne
<b>Catanese Maria-Grazia</b>	Fondation CSC St-Barthélemy
<b>Cattin Melissa</b>	Association Pinos
<b>Dekhil Sofryan</b>	Fondation Les Buissonnets
<b>EI Moussouli Selim</b>	Fondation Jeunesse et Famille Foyer l'Aube Claire
<b>Fleury Niki</b>	FAH - SEB - Home-Atelier Linde
<b>Joye Valentine</b>	FAH - SEB - Home-Atelier Linde
<b>Manzana Jigna-El Adika</b>	Fondation Clos Fleuri
<b>Michel Livia</b>	Fondation YOUNCOUNT - Tourbillon
<b>Moehl Victoria</b>	Association OVA
<b>Morsod Margot</b>	Fondation St-George
<b>Parra Gutierrez Emma</b>	Fondation La Pimpinrière
<b>Rattenni Ugo</b>	Centre des Jeunes d'Etoy
<b>Saugy Caroline</b>	Association Impact Jeunes
<b>Schaller Xavier</b>	Association St-Camille Foyer Ateliers des Prêlèpes
<b>Voiron Johanna</b>	Crèche Barbapapa
<b>Vuilleumier Mike</b>	L'Envol
<b>Wade Allou</b>	Fondation les Castors Foyer de Porrentruy
<b>Yersin Laurent</b>	Institution de Lavigny

DIPLÔMES 2021

## FILIÈRE PASSERELLES

### ÉDUCATEUR·TRICE SOCIAL·E·ES

<b>Bonfi Veronique</b>	Fondation Les Perce-Neige
<b>Da Blaise-Sotos Rosario</b>	Fondation de Serix
<b>Retzetter Auriane</b>	Fondation Donus
<b>Vinard Marie-Adeline</b>	Fondation de Serix
<b>Welten Sarah</b>	CFPS Le Requis Site de Grandson

DIPLÔMES 2021

## FILIÈRE PASSERELLES

### MAÎTRE-ESSE SOCIOPROFESSIONNEL·ELLE·ES

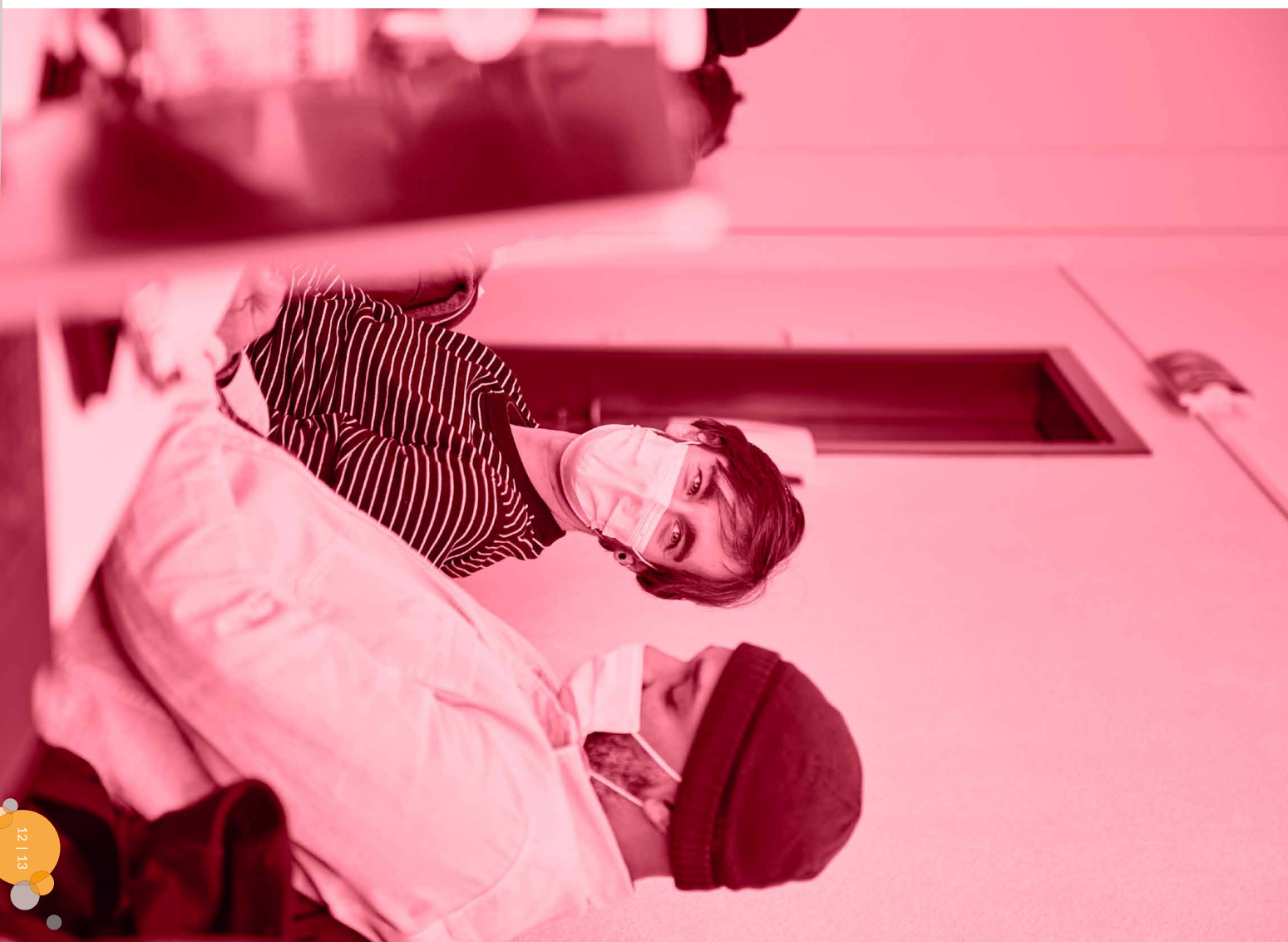
<b>Bric Crétegy Stadiana</b>	Cité du Génévrier Fondation Eben-Hézer
------------------------------	---

DIPLOMÉS 2021

# FILIÈRE MSP 5,400

## MATRE-ESSE SOCIOPROFESSIONNEL-ELLE ES

<b>Bard Lionel</b>	CFPS Le Repuis Site de Grandson	<b>Martin Fabrice</b>	Fondation Simonin - Foyer de la Thière
<b>Benozzo Stefano</b>	Fondation POLYVAL	<b>Maujis Benoît</b>	Astural
<b>Berset Antea</b>	Fondation Emploi Solidarité Coup de Pouce - site d'Esttrayver-le-Lac	<b>Nater Christophe</b>	Orif Delémont
<b>Bongard Marc</b>	Fondation LEpi	<b>Quatmane Nadia</b>	Fondation Delafontaine
<b>Boukardougha Moussaadek</b>	Association St-Camille	<b>Pedu Mickaël</b>	Fondation POLYVAL
<b>Bouvard Myrlam</b>	Fondation de Verdell	<b>Pignuet Cédric</b>	Fondation Perceval
<b>Buchillier Clémentine</b>	Oblis les ateliers	<b>Pittet Frédéric</b>	Institution de Lavigny
<b>Cavioli Jordan</b>	Fondation SGIPA - Centre d'Intégration Socio-Professionnelle (CISP)	<b>Pulendrarajah Rathheppan</b>	Orif Morges
<b>Chappuis Hervé</b>	Association Pinos	<b>Rérat Lucien</b>	Fondation les Castors Foyer de Porrentruy
<b>Ciana Domeniconi Héloïse</b>	Les Ateliers de Réhabilitation - CHUV	<b>Robert Joanne</b>	Fondation CSC St-Barthélemy
<b>Corday Kay</b>	CFPS Le Repuis Site de Grandson	<b>Salerno Gabriela</b>	Les EPI (Etablissements publics pour l'intégration)
<b>Costa Mikael</b>	Caritas Jura - Propuli's	<b>Salsoul Malik</b>	Fondation de Vernand
<b>Cretzaz René</b>	Fondation Le Relais	<b>Salvi Sabine</b>	Le Graap - Fondation
<b>De Zorzi Emilie Louis</b>	Les EPI (Etablissements publics pour l'intégration)	<b>Santana Ana Rita</b>	Orif Remens
<b>Dourthe Dominique</b>	CFPS Château de Seedorf	<b>Schidegger Isabelle</b>	Prélude SA
<b>Frategie Roberto</b>	Orif Remens	<b>Steiner Hervé</b>	L'Espérance
<b>Gamba Raphaël</b>	Association La Branche	<b>Tafani Dominique</b>	Fondation HorizonsSud
<b>Grieller Elodie</b>	Association La Branche	<b>Tercier Yann</b>	Fondation Perceval
<b>Greco Tony</b>	CFPS Le Repuis Site de Grandson	<b>Terrapon Marion</b>	L'Espérance
<b>Heintz Ghislain</b>	Orif Vernier	<b>Thévenet Frédéric</b>	Institution de Lavigny
<b>Jacquier Pierre-Louis</b>	Fondation Eben-Hézer Lausanne	<b>Thorens Valérie</b>	Fondation Echaud
<b>Laatyaoui Mustapha</b>	Les EPI (Etablissements publics pour l'intégration)	<b>Tomé Félix Bruno Emanuel</b>	FARA - Fondation des Ateliers Résidences Adultes
<b>Latond Sébastien</b>	Orif Direction générale	<b>Tschantz Raphaël</b>	Alfaset
<b>Locatelli Corentin</b>	Institution de Lavigny	<b>Viano Andréa</b>	Les EPI (Etablissements publics pour l'intégration)
<b>Louvet Steiner Manisa</b>	Fondation Les Perce-Neige	<b>Vorlet-Mazzeo Isabelle</b>	Fondation l'Estampille



# DES FORMATIONS SUR MESURE AU SERVICE DES INSTITUTIONS



Le Centre de perfectionnement se veut au service des institutions romandes, notamment par son offre de formations sur mesure. En nous appuyant sur nos expériences et notre large réseau d'intervenant-e-s, nous construisons des formations qui cherchent à s'adapter aux besoins du terrain. Ces formations s'adressent à tous les types de fonctions dans une institution, des professionnel-le-s du travail social aux personnes actives dans des fonctions transversales (services généraux, cuisine, surveillance des repas, veille, etc.).

## Un processus créatif et toujours singulier

La modalisation d'une formation sur mesure correspond à un processus de co-construction, qui se veut créatif et dans lequel interagissent les différentes personnes actrices de la démarche.

L'élaboration d'une formation se comprend en quatre phases, selon les principes de "l'ingénierie de formation": analyse de la demande,

conception de l'offre, réalisation de la formation et évaluation du processus. La démarche relève d'une méthodologie de projet de type Agile, dans le souci d'adapter l'offre aux besoins dans la continuité. Nous encourageons les institutions partenaires à penser la formation par étapes: l'analyse d'une première demande ouvre la voie à la conception et la réalisation d'un premier processus de formation, et la phase de l'évaluation permet de faire émerger de nouveaux besoins et attentes, qui induisent un nouveau projet de formation.

## Une étape clé: l'analyse de la demande

La phase de l'analyse de la demande dans son contexte institutionnel, incluant l'ensemble des membres du système, représente un temps déterminant de la démarche. Des espaces de rencontre avec les futur-e-s participant-e-s permettent un partage des représentations relativement aux besoins. Je me souviens d'un échange avec des professionnel-le-s du secteur hôtelier d'une institution dans le domaine du handicap: les premières réflexions sur la formation avaient identifié les enjeux relationnels avec les bénéficiaires comme une thématique attendue. Grave erreur! La relation aux bénéficiaires était vécue comme "évidente", mais ils-elles percevaient un besoin d'être outillé-e-s en matière de communication, au sein de l'équipe et avec les collègues des secteurs éducatifs.



Cette phase de l'analyse de la demande peut activer, voire combiner, différentes méthodologies: l'observation, l'analyse de l'activité, l'analyse de pratique, la pédagogie du "World Café".

## La production d'un récit collectif

La construction d'une formation sur mesure impacte plusieurs dimensions de l'institution: le champ des compétences évidemment, individuelles et collectives, mais également la cohérence dans les interventions, la créativité des professionnel-le-s, le renforcement des liens, la communication, la dynamique d'équipe. Plusieurs directions partenaires argumentent leur intérêt pour la formation sur mesure par ces plus-values collectives par rapport au financement de formations individuelles.

L'ensemble du processus de formation stimule l'intelligence collective. Les acteurs et actrices de la formation, quelle que soit leur fonction dans l'institution, sont incité-e-s à collaborer autour d'un projet commun. Celui-ci mérite d'être pensé dans sa capacité à engendrer un récit collectif: "Un projet est toujours un rêve que les acteurs tentent de réaliser, et qui ne peut se penser en dehors d'une éthique du rapport à l'autre, éthique de la rencontre et de l'alliance qui permet de "coconstruire" un récit commun qui fasse sens pour les sujets".

**Anne-Christine Sahli**

Responsable du  
Centre de perfectionnement

<sup>1</sup> Ardoin T. (2017) *Ingénierie de formation*, Sème édition Bruxelles, Dunod

<sup>2</sup> Putzler J. (2002) *Le projet comme "fiction commune"*, Empiris (numéro 45, p.48) <https://doi.org/10.5717/empiris.450063>



# COURS PRÉPARATOIRES AUX BREVETS FÉDÉRAUX

Comme annoncé dans le rapport d'activité 2020, l'ARPIH a mis en œuvre en 2021 les cours préparatoires au brevet fédéral d'accompagnant-e socioprofessionnel-le et au brevet fédéral de spécialiste en insertion professionnelle.

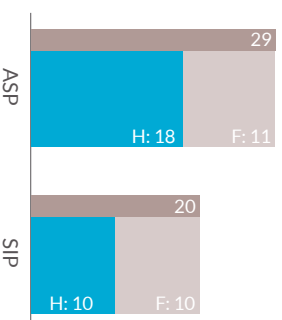
**Le brevet fédéral de spécialiste en insertion professionnelle** (ci-après SIP) est la reconnaissance formelle de la formation de coordinateur-trice en insertion professionnelle (ci-après CIP) proposée à l'ARPIH entre 2011 et 2020. L'essentiel du profil de compétences des SIP est donc identique aux CIP. Cette formation – sous forme de cours préparatoires – est ainsi destinée aux professionnel-le-s qui œuvrent dans le domaine de l'insertion ou de la réinsertion. Elle alterne des cours en présentiel et des coachings individuels et collectifs sur une durée de 20 mois environ. Le suivi et la réussite des trois modules dominent droit à un Certificat SIP et à l'accès à l'examen final pour l'obtention du brevet fédéral. En septembre 2021, 20 participant-e-s ont débuté cette formation. Ils-elles pourront se présenter à l'examen final en automne 2023. A noter que la prochaine session des cours préparatoires débutera en septembre 2023.

**Le brevet fédéral d'accompagnant-e socioprofessionnel-le** (ci-après ASP) est une alternative à la formation de

maître-esse socioprofessionnelle (MSP). Considérant que près de 40% des professionnel-le-s de Suisse romande exerçant dans le domaine socioprofessionnel n'ont pas de formation au niveau socio-pédagogique, ces cours préparatoires peuvent certainement combler un manque

dans l'offre de formation existante. En janvier 2021, 29 participant-e-s ont débuté ces cours qui sont organisés en quatre modules de 50 jours au total. Ils-elles travaillent dans des ateliers d'occupation, de production ou de formation, pour la majorité avec des personnes en situation de handicap. Les participant-e-s se présenteront à l'examen final en automne 2022. L'ARPIH a prévu d'ouvrir deux sessions de cours par année, l'une en janvier, l'autre en septembre.

En référence au système suisse de formation, les brevets fédéraux – qui ont une visée de spécialisation – viennent compléter les offres existantes. Ils ont l'avantage de faire partie des formations dites formelles – donc reconnues sur l'ensemble du territoire helvétique – et d'être orientés pratique, à l'instar des filières en école supérieure (ES). Au niveau financier, les cours préparatoires à un brevet fédéral bénéficient du soutien de la Confédération qui rembourse, directement aux participant-e-s, le 50% des frais de cours à condition que la personne se présente à l'exa-



men final. Certains cantons, en particulier le canton de Vaud via la Fonpro, peuvent compléter cette contribution fédérale.

Un des enjeux importants pour ces nouvelles offres de formation sera leur reconnaissance par le "terrain" et leur intégration dans les différentes conventions collectives de travail (CCT) de Suisse romande. Au sein des institutions et entreprises sociales, l'organisation du travail sera également un défi majeur, avec la répartition des responsabilités entre les MSP, les ASP et le personnel non formé au niveau tertiaire dans le domaine.

## OFFRE DE PRESTATIONS

Formation professionnelle supérieure		Centre de perfectionnement
<b>Diplômes ES</b>	<b>Brevets fédéraux</b>	<b>CITI</b> Cours d'introduction au travail en institution
<b>Educateur-trice social-e</b> 5400 heures (3 ans)	<b>Accompagnant-e socioprofessionnel-le</b>	<b>CAS Formateur-trice à la pratique professionnelle</b>
<b>Educateur-trice social-e</b> 3600 heures (2 ans)		<b>Formations pratiques autisme</b>
<b>Maître-esse socioprofessionnel-le</b> 5400 heures (3 ans)	<b>Spécialiste en insertion professionnelle</b>	<b>Formations continues</b>
<b>Passerelles</b>		<b>Mandats et prestations de service</b>

# BILAN FINANCIER, COMPTE D'EXPLOITATION ET COMPTE DE RÉSULTAT AU 31 DÉCEMBRE 2021

## BILAN FINANCIER AU 31 DÉCEMBRE 2021

ACTIFS CIRCULANTS	2021	2020
Caisse	1 109,35	1 119,50
Banques	544 338,46	669 189,30
<b>Trésorerie</b>	<b>545 447,81</b>	<b>670 308,80</b>
Débiteurs	296 838,95	147 742,00
Duoroie	-14 800,00	-8 400,00
Assurances sociales	19 811,90	44 919,50
Autres créances à court terme	860,76	2 172,66
Subvention DGERP à recevoir	0,00	6 504,15
<b>Réalisable à court terme</b>	<b>302 711,61</b>	<b>192 938,31</b>
<b>Comptes de régularisation d'actif</b>	<b>134 103,77</b>	<b>148 033,40</b>
<b>TOTAL ACTIFS CIRCULANTS</b>	<b>982 263,19</b>	<b>1 011 280,51</b>
Informatique et équipement de communication	23 800,00	19 401,00
<b>Immobilisations corporelles</b>	<b>23 800,00</b>	<b>19 401,00</b>
Garantie de loyer	68 847,25	63 336,25
Créance Examendh	100 000,00	100 000,00
Banque - investissement à terme	250 000,00	0,00
<b>Immobilisations financières</b>	<b>418 847,25</b>	<b>163 336,25</b>
<b>TOTAL ACTIFS IMMOBILISÉS</b>	<b>442 647,25</b>	<b>182 737,25</b>
<b>TOTAL ACTIFS</b>	<b>1 424 910,44</b>	<b>1 194 017,76</b>
<b>PASSIF</b>	<b>2021</b>	<b>2020</b>
<b>CAPITAUX ÉTRANGERS À COURT TERME</b>		
Créanciers divers	110 439,80	96 589,70
Assurances sociales	3 555,75	1 564,05
Compte de régularisation de passif	642 355,45	412 265,75
<b>TOTAL CAPITAUX ÉTRANGERS À COURT TERME</b>	<b>756 351,00</b>	<b>510 419,50</b>
<b>Capital</b>	<b>253 461,23</b>	<b>253 251,11</b>
Fonds de perfectionnement et de développement	205 508,43	315 506,63
Fonds raffraichissements des locaux	0,00	630,40
Fonds développements plateformes informatiques	14 000,00	0,00
Fonds examens brevel/SIP/ASP	100 000,00	100 000,00
<b>Fonds affectés</b>	<b>319 508,43</b>	<b>416 137,03</b>
Bénéfice de l'exercice (hors subvention)	95 589,78	14 210,12
<b>Bénéfice résultant du bilan</b>	<b>95 589,78</b>	<b>14 210,12</b>
<b>TOTAL CAPITAUX PROPRES</b>	<b>668 559,44</b>	<b>683 598,26</b>
<b>TOTAL PASSIFS</b>	<b>1 424 910,44</b>	<b>1 194 017,76</b>

## COMPTE D'EXPLOITATION AU 31 DÉCEMBRE 2021

CHARGES	2021	2020
<b>FRAIS DE PERSONNEL</b>		
Salaires du personnel fixe	-2 343 277,00	-2 272 827,45
Salaires du personnel auxiliaire soumis AVS	-677 580,00	-627 302,85
Honoraires indépendants	-495 940,05	-472 799,65
Charges sociales dont :	-647 024,80	-620 490,65
Charges sociales AVS/AC/Al/APG/AF	-269 936,30	-249 998,90
Charges sociales LPP	-283 772,90	-278 511,95
Charges sociales assurance maladie	-58 575,80	-56 833,00
Charges sociales assurance accidents (LAA)	-34 739,80	-35 146,80
Autres frais de personnel	-38 911,20	-40 712,55
<b>Frais de personnel</b>	<b>-4 202 733,05</b>	<b>-4 034 133,15</b>
Bureau et administration	-186 978,73	-164 866,90
Frais d'enseignement	-13 681,95	-4 971,45
Exploitation des locaux	-484 453,63	-454 931,33
Charges d'investissements	-7 184,45	-10 837,30
Autres charges d'exploitation	-37 254,05	-30 443,65
<b>Autres frais d'exploitation</b>	<b>-729 552,81</b>	<b>-666 050,63</b>
<b>TOTAL CHARGES D'EXPLOITATION</b>	<b>-4 932 285,86</b>	<b>-4 700 183,78</b>
<b>PRODUITS</b>		
Finances de cours et écclages	1 130 780,00	766 665,00
Autres produits	85 808,49	216 371,36
Subventions & Contributions	3 810 100,00	3 740 904,15
<b>TOTAL PRODUITS D'EXPLOITATION</b>	<b>5 026 688,49</b>	<b>4 723 940,51</b>
<b>RÉSULTAT D'EXPLOITATION</b>	<b>94 402,63</b>	<b>23 756,73</b>

## COMPTE DE RÉSULTAT AU 31 DÉCEMBRE 2021

COMPTE	2021	2020
<b>Résultat d'exploitation</b>	<b>94 402,63</b>	<b>23 756,73</b>
Autres charges exceptionnelles	-10 496,25	-10 028,80
Autres produits exceptionnels	793,70	2 560,49
Produits hors temps	22 715,05	-1 567,30
Charges hors temps	-11 825,35	-511,00
<b>Charges et produits hors exploitation</b>	<b>1 187,15</b>	<b>-9 546,61</b>
<b>Résultat exercice</b>	<b>95 589,78</b>	<b>14 210,12</b>
<b>BENEFICE DE L'EXERCICE</b>	<b>95 589,78</b>	<b>14 210,12</b>

# COMPOSITION DU COMITÉ 2021

## Président

**Jean-Pierre Prahin**

Responsable ressources humaines, retraité

**Claude Hayoz**

Responsable de résidence socio-éducative  
Fondation HorizonsSud (FR)

## Vice-président

**Claude Chassot** (jusqu'au 10.06.21)

Directeur  
Association St-Camille (FR)

**Simone Jaisli**

Directrice  
Fondation l'Étrive (BE)

## Membres

**Liliane Cosandey**

Directrice ressources humaines  
Établissements publics pour l'intégration (GE)

**André Kuenzli**

Directeur  
Fondation Ecole Pestalozzi (VD)

**Elia De Iaco**

Directeur adjoint  
Orif Stion (VS)

**Catherine Staub**

Secrétaire générale  
AVOP (VD)

**Laurent Girardin**

Directeur  
Pro Infirmis Jura-Neuchâtel (JU-NE)

**Nathalie Theillard**

Directrice  
Fondation EMS La Venoge (VD)

**Loïc Haldiman**

Co-secrétaire général  
Avenir/Social Vaud (VD)

## L'ARPIH Ecole supérieure du domaine social a été fondée en 1984 à l'initiative d'un groupement d'institutions de Suisse romande. Cette association regroupe aujourd'hui plus de 80 institutions membres qui accueillent des personnes en situation de handicap ou en difficulté sociale.

Selon ses statuts, l'association a pour buts de :

- Gérer et exploiter **une école supérieure** délivrant une formation professionnelle qualifiante dans le domaine social, en adéquation avec les besoins du monde profes-

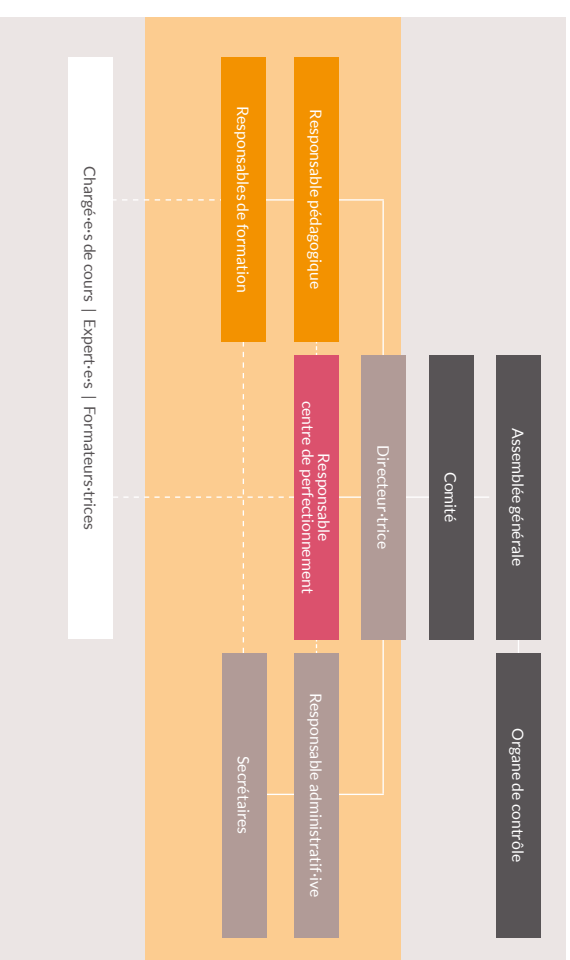
sionnel et en conformité avec la législation en vigueur, notamment pour les métiers de maître-esse socioprofessionnelle ES et d'éditeur social de l'ES.

- Offrir des prestations de formation continue et de **perfectionnement** ciblées et personnalisées à toutes les étapes de la vie professionnelle, à l'intention des tiers, membres ou non de l'association.
- Être un acteur proactif et innovant de la formation professionnelle dans le domaine social.

• Représenter, en matière de formation professionnelle et de formation continue, les intérêts des organismes ou des institutions membres.

- Exercer toute autre activité en rapport avec la formation professionnelle et la formation continue du personnel des institutions ou organismes pour personnes en situation de handicap ou en difficulté sociale.

# ORGANIGRAMME FONCTIONNEL



## MEMBRES DU PERSONNEL 2021

### Directeur

Stéphane Girod

### Responsable pédagogique / Adjoint de direction

Christophe Dind

### Responsable du Centre de perfectionnement / Adjointe de direction

Anne-Christine Sahli

### Responsables de formation

Guy Baggiolini  
Nicolas Bourgeois

Sabine Carron

Flavia Cavadini

Frédéric Charrin

Maëlle Dubath

Céline Ehrwein

Laurent Fasel

José Gondelle

Claude-Eliane Grandjean

Marc Jaussi

Yvan Sjöstedt

Stéphanie Suter (dès le 01.12.21)

Sarah Urfer Nguyen

Cédric Zanini

### Responsable administrative / Adjointe de direction

Aude Besseau

### Coordinatrice du secrétariat

Joëlle Recordon

### Secrétaires

Elodie Birggeli

Angélique Blanchet-Hainard

Tiffany Cavalli

Nadia Rochat



# L'ACCOMPAGNEMENT AU CENTRE

UNE EXIGENCE PROFESSIONNELLE

