



# 2020 RAPPORT D'ACTIVITÉ

# SOMMAIRE

Mot du Président	3
Mot du Directeur	4
Quelques chiffres	5
De la nécessité d'une biodiversité pédagogique	6
Diplômes et certificats 2020	8
Centre de perfectionnement : entre continuité et innovation	12
Bilan financier	15
Compte d'exploitation	16
Compte de résultat	17
Une nouvelle identité visuelle et un nouveau slogan	18
Offre de prestations	20
Composition du comité	22
Organigramme fonctionnel	23

## NOTRE RAISON D'ÊTRE, DE HIER À DEMAIN



Au terme de cette année 2020 si particulière, alliant de rares rencontres « en vrai » avec de nombreuses séances virtuelles, au cours desquelles nous avons toutes et tous tenté de se comprendre par écrans interposés, il m'appartient d'ouvrir ce rapport annuel en vous rappelant ce qu'est l'ARPIH.

Depuis 1984, notre organisation s'est développée constamment en s'adaptant aux exigences de nos institutions. Car oui, l'ARPIH reste, avant tout, une association d'institutions romandes, au service de ses quelques 80 membres et partenaires institutionnels. Ce partenariat est une valeur centrale qui en fait l'ADN de notre école supérieure.

Notre ambition sera toujours d'être un partenaire de référence pour la formation du personnel des institutions sociales de Suisse romande et latine, en nous distinguant par la qualité certifiée de nos prestations et par une formation d'adultes ancrée dans la pratique.

Dans le domaine de la formation

professionnelle supérieure, l'ARPIH propose depuis plusieurs années les filières ES d'éducateur·trice social·e (EdS) et de maître·esse socioprofessionnel·le (MSP).

La formation continue et le perfectionnement ciblé et personnalisé à toutes les étapes de la vie professionnelle sont également devenus un pilier important de notre organisation. Nous sommes et nous voulons rester un acteur proactif de la formation professionnelle du domaine social romand.

Nous avons basé nos valeurs sur :

- Le partenariat : grâce à l'écoute, le respect mutuel et la collaboration avec les différents acteurs et partenaires de notre école, tels que les autorités, les institutions sociales, les étudiant(e)s et intervenant(e)s, les collaboratrices et collaborateurs.
- L'ouverture : dans la pluralité et la diversité des approches pédagogiques, philosophiques et culturelles et la laïcité de l'enseignement.
- Le professionnalisme : par notre engagement à agir avec compétence dans un processus continu d'évaluation et d'amélioration des prestations et de l'organisation.
- L'apprenance : notre volonté d'apprendre de ses expériences et de celles des autres pour s'adapter, évoluer et gagner en compétences.
- L'innovation : la prospective et la créativité sont indispensables afin de répondre aux besoins du monde professionnel en constante évolution.

Grâce à ces valeurs, nous nous sommes constamment adaptés aux nécessités dictées soit par nos institutions, soit par le changement au sein du monde professionnel, soit par les demandes du terrain. Ainsi donc, depuis 2021, nous allons dispenser les cours préparatoires aux nouveaux brevets fédéraux d'accompagnant·e socioprofessionnel·le (ASP) et de spécialiste en insertion professionnelle (SIP). Nul doute que ces nouvelles formations inciteront nombre de professionnel·le·s du domaine d'entamer un nouveau virage dans leur carrière.

Afin de conserver cet esprit d'innovation, nous avons toujours voulu que les membres de notre comité soient issus de tous les cantons romands, de tout type d'institution, regroupant la palette complète des personnes accueillies en leur sein. C'est donc 12 femmes et hommes qui, en plus de leurs nombreuses responsabilités professionnelles, s'engagent avec passion pour la mission de ARPIH : Former et transmettre les connaissances ! Que toutes et tous soient ici remercié·e·s pour leur engagement et leur motivation à assurer la pérennité de l'ARPIH.

Il est évident que pour remplir ces différents engagements, l'ARPIH doit pouvoir compter sur un personnel engagé et motivé. Les 14 responsables de formation, sous la conduite de Christophe Dind et Anne-Christine Sahli, œuvrent chaque jour dans ce but ; dirigé avec compétence et doigté par le directeur Stéphane Girod, soutenu par l'équipe administrative dirigée par Aude Besseau, notre école poursuit son chemin, progresse et avance dans le monde passionnant de la formation professionnelle du domaine social.

**Jean-Pierre Prahin**  
Président

L'année 2020 a été exceptionnelle en raison de la pandémie Covid-19, avec des réalités multiples et variées pour les institutions partenaires et les étudiant-e-s. Certaines organisations ont simplement fermé, comme la plupart des ateliers. A contrario, d'autres structures ont fonctionné en situation de crise, avec un besoin accru de personnel, à l'instar des institutions actives dans le domaine du handicap ou des personnes âgées. Une petite partie des étudiant-e-s s'est donc retrouvée du jour au lendemain au « chômage technique », alors que la majorité a dû adapter voire augmenter son activité.

Dans ce contexte, il nous est apparu d'autant plus nécessaire de maintenir le cap, avec des balises claires et structurantes, afin de permettre à chacun-e d'assurer sa mission et ses responsabilités. La volonté de la direction était double. Garantir d'une part un cadre de fonctionnement clair et structurant. Fixer d'autre part des priorités au niveau pédagogique. Il importait également de soigner la communication, avec la transmission d'informations nécessaires, rassurantes et synthétiques.

Dans ces moments d'incertitudes, il est primordial de revenir aux fondamentaux – comme disent les rugbymen – à notre raison d'être et de cultiver, peut-être encore plus, les valeurs qui sont l'ADN de l'ARPIH, en particulier le partenariat, l'ouverture et le professionnalisme. Comme mentionné par Christophe Dind en page 6, cette année a aussi été une opportunité d'expérimentations pédagogiques afin de s'adapter, d'évoluer et de gagner en compétences.

Le défi majeur a été de gérer en même temps les incertitudes liées à la pandémie, le quotidien « ordinaire » de l'ARPIH sans oublier les nombreux projets, comme la mise en œuvre des cours préparatoires aux

## MAINTENIR LE CAP, AVEC EXIGENCE ET BIENVEILLANCE

brevets fédéraux d'accompagnant-e socioprofessionnel-le et de spécialiste en insertion, une nouvelle offre de formation continue ou la création d'un Centre de ressources pour la gestion des situations complexes (cf. page 12). Seule une organisation solide et cohérente, tant au niveau du management, de l'administration que de ses prestations pédagogiques, rend possible l'innovation et la réalisation de nouveaux projets.

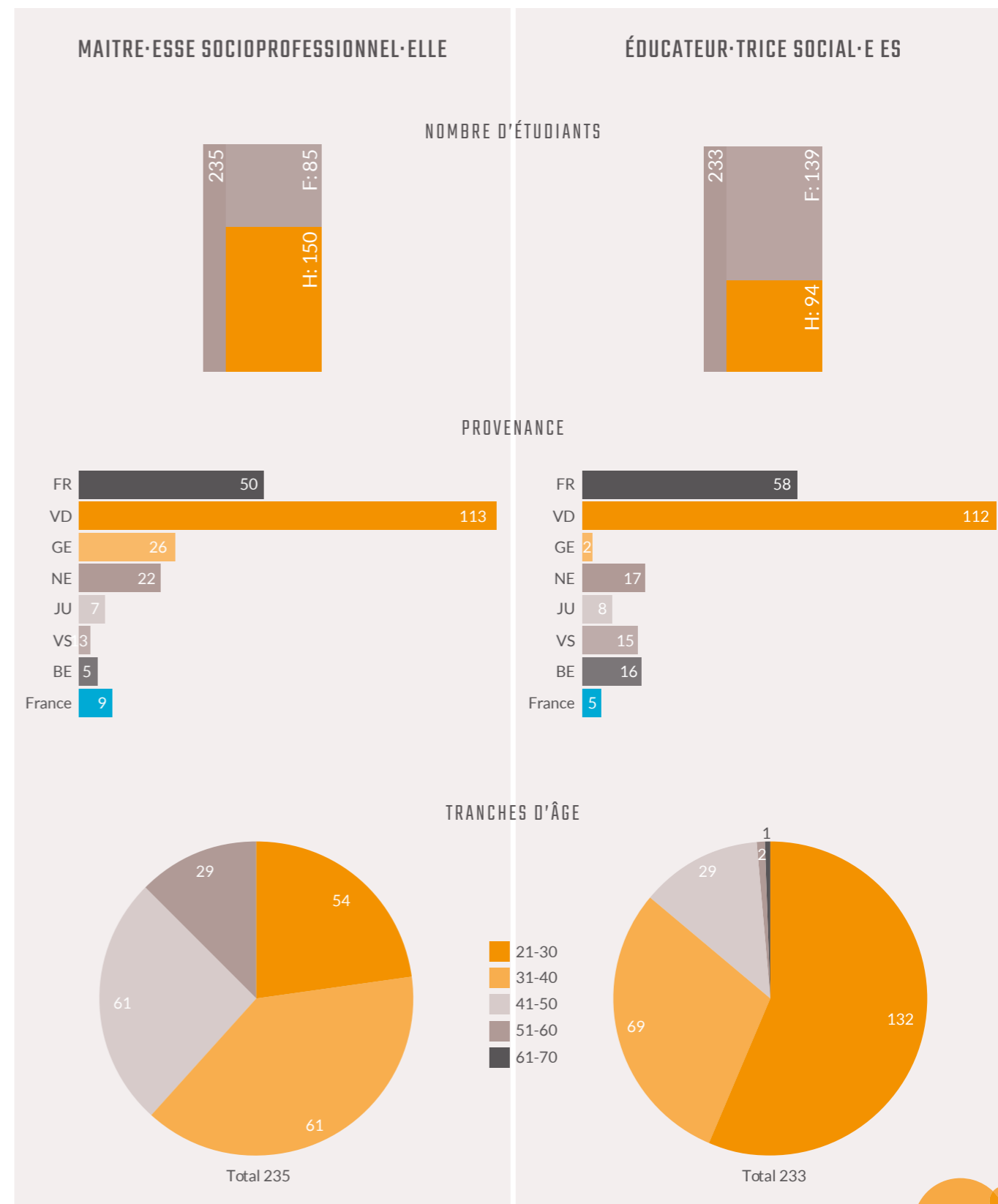
L'ARPIH a pu relever ce défi grâce à l'engagement remarquable de nombreuses personnes à l'interne – personnel administratif et pédagogique, membres du comité – ou à l'externe – chargé-e-s de cours, formateur-trice-s à la pratique professionnelle, partenaires institutionnels – qui ont œuvré avec exigence et bienveillance afin d'assurer notre mission de formation professionnelle pour les étudiant-e-s des filières ES et les participant-e-s aux prestations de formation continue.

Il n'en demeure pas moins que nous attendons avec impatience le retour à l'enseignement en présentiel et l'accueil à l'ARPIH des étudiant-e-s et des intervenant-e-s. Si possible sans masque afin de pouvoir à nouveau rencontrer et reconnaître le visage de l'Autre.



**Stéphane Girod**  
Directeur

## QUELQUES CHIFFRES 2020



Tout a été dit ou presque sur cette année 2020 marquée par la pandémie Covid-19. La société, les organisations et les individus qui la composent ont été profondément ébranlés par les décisions prises par nos autorités politiques. Nous limitant au domaine de la formation, les mesures sanitaires et leurs conséquences ont fait surgir tout un florilège d'expression et vocabulaire nouveau – en tous les cas pour le commun des mortels – tel que : cours synchrones et asynchrones, distanciels, présentiels, formation comodale ou hybride, continuité pédagogique, visioconférence, etc. Il est indéniable que la pandémie aura été perturbante, usante et déstabilisante par ses dimensions imprévisibles et parfois dramatiques, il n'en demeure pas moins qu'elle a joué et joue encore un rôle d'accélérateur en matière d'expérimentations pédagogiques – pas toujours choisies, car imposées par les circonstances – à l'ARPIH comme ailleurs.

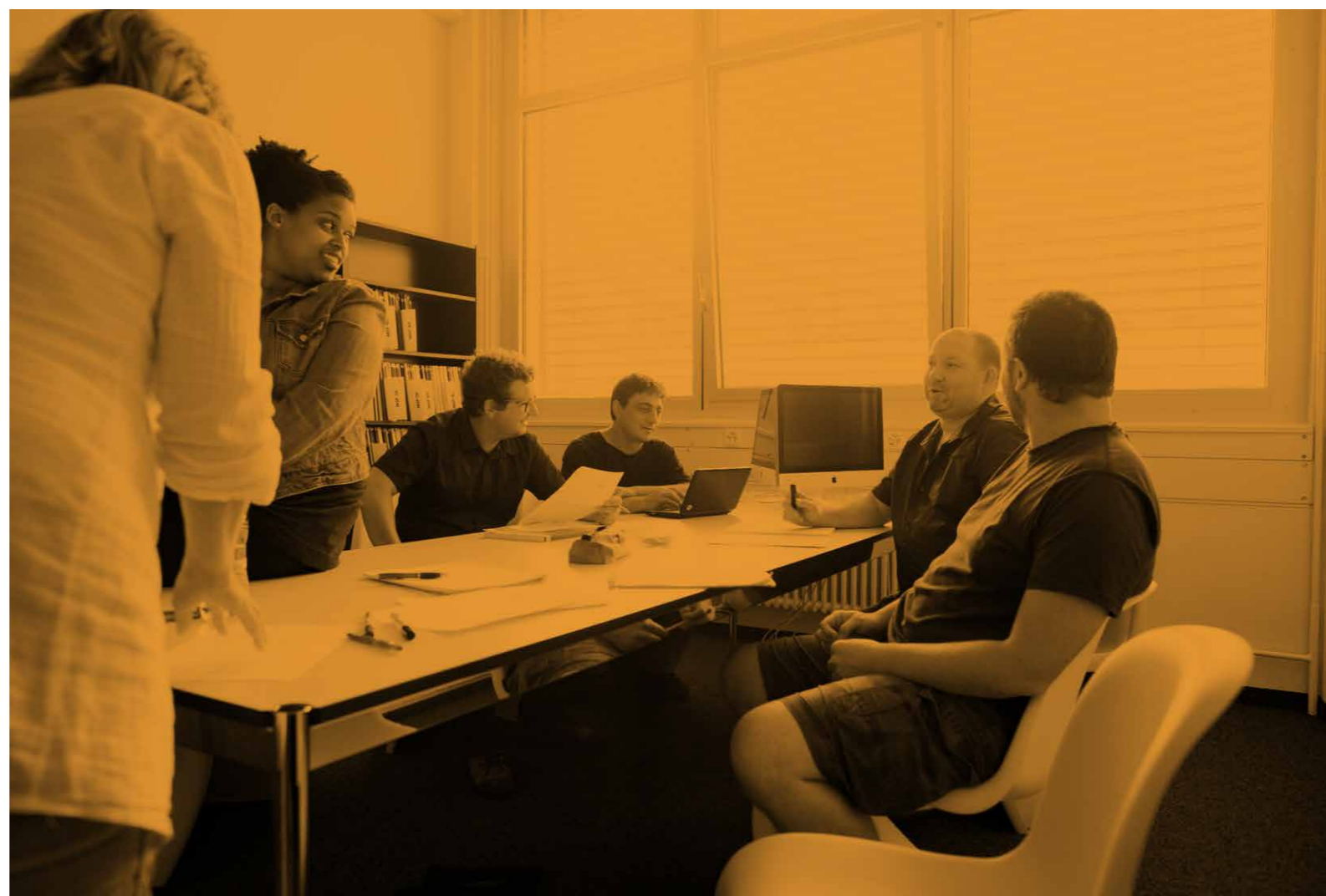
Nous devons nous saisir de ces expériences grandeur nature, les analyser afin d'en tirer leur réelle plus-value dans le cadre d'un retour à la « normalité » pédagogique. Si le distanciel ouvre des perspectives passionnantes notamment dans le cadre de travaux collaboratifs, de démarches de projets individuels et collectifs ainsi que pour le suivi et l'accompagnement des étudiant-e-s, nous sommes toutefois



# DE LA NÉCESSITÉ D'UNE BIODIVERSITÉ PÉDAGOGIQUE

convaincus que rien ne remplace le présentiel dans les métiers pour lesquels nous formons nos étudiant-e-s. En effet, les dimensions de la rencontre et de la relation à l'Autre sont centrales et ce qui se vit en direct en classe d'un point de vue humain est irremplaçable. Ces dimensions représentent également un point d'appui pour expérimenter en classe des situations que les étudiant-e-s vivent dans leurs terrains professionnels (communication, dynamique de groupe, collaboration, animation de séance, etc.). Qui plus est, une forte proportion de nos cours sont donnés par des chargé-e-s de cours – des professionnel-le-s expérimenté-e-s et expert-e-s dans une thématique spécifique – qui sont mobilisé-e-s non seulement pour transmettre des savoirs, des connaissances, mais surtout pour partager une histoire et témoigner d'un vécu avec les étudiant-e-s. Dans cette optique, le lien direct en présentiel est indispensable.

C'est fort de ces observations et constats que nous nous attelons à élaborer de nouveaux dispositifs pour nos trois filières de formation en lien avec la révision des plans d'études cadre (PEC) qui entrera en vigueur en août 2022. Nous disposons là d'un



terreau fertile en vue de faire évoluer nos formations pour les prochaines années en renforçant le présentiel là où il est essentiel, en amenant de la distance là où elle fait sens. Il conviendra également de varier les modalités et situations d'apprentissage et d'inventer un « univers » polyvalent, pour tendre vers ce que Daniel Poisson désigne par le concept de biodiversité pédagogique : « *Il n'y a quasiment jamais de panacée et les changements en tout ou rien révèlent vite leur limite comme en écologie ou en nutrition la diversité est gage de qualité* »<sup>1</sup>.

**Christophe Dind**  
Responsable pédagogique

<sup>1</sup>Source : <http://tecfaetu.unige.ch/etu-maltr/volt/venni6/stic-2/ex13/ressources/poisson.pdf>

## DIPLOMES 2020

# FILIÈRE ES 5400

## ÉDUCATEUR·TRICE SOCIAL·E ES

<b>Bahoja Nezha</b>	Fondation Ecole Pestalozzi
<b>Béraneck Alessandra</b>	Centre pédagogique de Malvilliers
<b>Burnier Stéphane</b>	La Cimenterie
<b>Caruso Béatrice</b>	Institution de Lavigny
<b>Castella Nadia</b>	Fondation Clos Fleuri
<b>Chassot Médéric</b>	Fondation Domus
<b>Company-D'Angelo Antonio</b>	Fondation Clos Fleuri
<b>Deillon Joëlle</b>	Fondation Saint-Louis
<b>Faillétaz Salhi Fanny</b>	Cité Radieuse
<b>Favre Reynaldine</b>	La Clairière Macolin
<b>Favre Philippe</b>	Cité Radieuse
<b>Flückiger Florian</b>	Cité Radieuse
<b>Galvao de Valois Braga Pedro</b>	Institut Maïeutique
<b>Geeser Laetitia</b>	Fondation La Rosière
<b>Grandet Fabien</b>	CNP Centre Neuchâtelois de Psychiatrie
<b>Gremaud Steve</b>	FARA
<b>Grobet Thierry</b>	Fondation Le Relais
<b>Grossrieder Mathieu</b>	Institut Les Peupliers
<b>Hayoz Angélique</b>	Les Appartement de la Glâne
<b>Hijano Magali</b>	Fondation La Belle Etoile
<b>Ibañez Jennifer</b>	Fondation de Fribourg pour la Jeunesse (FFJ) - Time Out
<b>Ikoma Evelyne</b>	Jeunesse et cohésion sociale Yverdon-les-Bains
<b>Jahanneau François</b>	Institution de Lavigny
<b>Jeanjaquet Florian</b>	Institut Les Peupliers

<b>Kadoum Samir</b>	CCEAF – Centre de Consultations Enfants Adolescents Familles
<b>Kaeslin Etienne</b>	Commune de Moudon
<b>Lötscher Bénédicte</b>	Institut Les Peupliers
<b>Mbarga Raphaël Anicet</b>	FRSA - Fondation Romande en faveur des personnes SourdAveugles
<b>Mejias Sandie</b>	SemoNord
<b>Nussbaumer Pierre</b>	Home-Atelier La Colline
<b>Pedro Fernando Nelson</b>	Institut La Gruyère
<b>Pochon Hani Hasnaa</b>	FAH-SEB - Home-Atelier Linde
<b>Rauch De Roberty Damien</b>	L'Espérance
<b>Redolfi Mylena</b>	L'Espérance
<b>Reis Henriques Sergio</b>	CNP Centre Neuchâtelois de Psychiatrie
<b>Rochat Joëlle</b>	Fondation Les Buissonnets
<b>Roth Mathieu</b>	Fondation Le Relais
<b>Roulin Frédéric</b>	Association La Tuile
<b>Serquet Tara</b>	Centre Espace Vie Malleray
<b>Simão Vibien</b>	Résidence Les Sources Sàrl
<b>Singy Ellena</b>	Fondation de Fribourg pour la Jeunesse (FFJ)
<b>Smets Lory</b>	Fondation de Vernand
<b>Vergères David</b>	Association Cerebral Valais

## DIPLOMES 2020

# FILIÈRE ES 3600

## ÉDUCATEUR·TRICE SOCIAL·E ES

<b>Allard Coraline</b>	Fondation Beau-Site
<b>Anken-Fritschi Cynthia</b>	Fondation Foyer-Handicap
<b>Boillat Floriane</b>	Fondation La Pimpinière
<b>Braillard Virginie</b>	Fondation Delafontaine
<b>Casarano Elena</b>	Fondation St-Germain
<b>Challandes Rodriguez Valérie</b>	Fondation Les Perce-Neige
<b>Domeniconi David</b>	Foyer Decours - UAP
<b>Duruz Julien</b>	CFPS Le Repuis
<b>Ehrbar Charlotte</b>	Etablissement Hospitalier de la Côte EMS Nelly de Beausobre
<b>Emonet Célia</b>	Institution de Lavigny
<b>Friedli Aline</b>	Fondation Les Noisetiers EMS La Lembaz
<b>Gavin Grégoire</b>	Fondation Eben-Hézer Lausanne
<b>Grossenbacher Johny</b>	Fondation La Pimpinière
<b>Hupka Anaël</b>	Fondation Baud
<b>Hurtado Gomez Laura</b>	La Castalie
<b>Jaccard Marie</b>	SemoNord
<b>Jacot Vincent</b>	Centre de Loisirs Neuchâtel
<b>Jossevel Dave</b>	CFPS Le Repuis
<b>Leo Vittoria</b>	FRSA - Fondation Romande en faveur des personnes SourdAveugles
<b>Levionnois Marion</b>	Institut Les Peupliers
<b>Martins Do Souto Sandra</b>	Fondation Méline
<b>Marzon Chloé</b>	EMS Marc-Aurèle
<b>Nistico Vanessa</b>	Fondation Pré Pariset
<b>Peiry Folly Sébastien</b>	Association le Bosquet

<b>Pilet Mathilde</b>	Fondation La Primerose EMS La Méridienne
<b>Ramos Diogo Dora</b>	Fondation HorizonSud
<b>Remy Yann</b>	Association le Bosquet
<b>Rodriguez Pacheco Maria-Cristina</b>	Association La Branche
<b>Sansonns Arnaud</b>	Cité du Genévrier - Fondation Eben-Hézer
<b>Soussigne Aimie</b>	Direction de l'enfance de la jeunesse des quartiers Lausanne
<b>Stefanizzi Alessia</b>	Schuleinheit Linde-Battenberg
<b>Suner Pereira Silvia</b>	Institution de Lavigny
<b>Taruffi Thierry</b>	Fondation Eben-Hézer Lausanne
<b>Thévenaz Michael</b>	Fondation Les Perce-Neige
<b>Turci Danila</b>	CPSE Alexandra
<b>Vionnet Zoé</b>	Résidence Les Epinettes
<b>Vulliemin Lucie</b>	Fondation Eben-Hézer Lausanne

## DIPLOMES 2020

**FILIÈRE MSP 5400****MAITRE-ESSE SOCIOPROFESSIONNEL-ELLE ES**

<b>Aeschlimann Vincent</b>	Fondation Les Perce-Neige
<b>Augusto Albuquerque David Filipe</b>	Fondation Emera
<b>Basset Corinne</b>	Addiction Neuchâtel
<b>Beday Benoit</b>	Institution de Lavigny
<b>Berthoud Luc</b>	L'Espérance
<b>Bittmann Gilles</b>	Orif Aigle
<b>Boll Jonathan</b>	Fondation Saint-Louis
<b>Broye Bernard</b>	Fondation Cherpillod - Semo Payerne
<b>Casarico Bastien</b>	CIS - Centre d'intégration socioprofessionnelle
<b>Chappatte Didier</b>	Alfaset
<b>Charlet Xavier</b>	Home-chez-Nous
<b>Cherpillod Joëlle</b>	Les Ateliers de la Glâne
<b>Colomer Mauricio</b>	La Clairière Genève
<b>Curat Bastien</b>	Fondation SGIPA
<b>Dessarzin Yvette</b>	Institution de Lavigny
<b>Ernst-Viredaz Shirley</b>	La Bulle d'Argile
<b>Ferraglia Fabien</b>	Fondation SGIPA
<b>Forest-Dodelin Yann</b>	Orif Vernier
<b>Fragnière Christine</b>	Fondation Les Perce-Neige
<b>Geiser Boris</b>	PROF-in
<b>Gerber Sonia</b>	Fondation Les Perce-Neige
<b>Girardin Viviane</b>	Les Ateliers de la Glâne
<b>Golliard Samuel</b>	FARA
<b>Gonzalez Pascual</b>	L'Espérance

<b>Guenat Gabriel</b>	Ateliers Le Top Canton du Jura
<b>Guth Raphaël</b>	Orif La Chaux-de-Fonds
<b>Gutknecht Yann</b>	Alfaset
<b>Hostettler-Martin Line</b>	CFPS Le Repuis
<b>Kohler Patrick</b>	Alfaset
<b>Legrand Damien</b>	Association pour le Bateau Genève
<b>Magalhaes Dos Santos Ricardo</b>	CIS - Centre d'intégration socioprofessionnelle
<b>Martin Michel</b>	Addiction Neuchâtel
<b>Mayor Emilie</b>	Fondation La Rosière
<b>Mignot Antoine</b>	L'Espérance
<b>Moiroux Laetitia</b>	AFIRO
<b>Monney Maxime</b>	Fondation Emploi Solidarité Coup d'Pouce
<b>Moutinho Pereira Fabio</b>	CFPS Le Repuis
<b>Mülhauser Anne-Laure</b>	CFPS Le Repuis
<b>Pereira Damien</b>	Atelier 93
<b>Perusset José</b>	Fondation Les Oliviers
<b>Rey Damien</b>	AFIRO
<b>Ricci Marcel</b>	L'Espérance
<b>Rochat Marie</b>	Fondation Delafontaine
<b>Rochat Marion</b>	L'Espérance
<b>Rougé Dimitri</b>	Les EPI (Etablissements publics pour l'intégration)
<b>Sauser Romain</b>	Fondation Polyval
<b>Sauthier Line</b>	Fondation Le Levant
<b>Schaller Allan</b>	Foyer Handicap Neuchâtel

<b>Schmid Nicolas</b>	Fondation Clos Fleuri
<b>Schnyder Renato</b>	Cité Radieuse
<b>Schwitzer Bettex Sophie</b>	Foyer-Handicap Neuchâtel
<b>Spichtig Salonie</b>	Cité du Genévrier - Fondation Eben-Hézer
<b>Thévenaz Didier</b>	CFPS Le Repuis
<b>Tinembart Miroslav</b>	Les EPI (Etablissements publics pour l'intégration)
<b>Zueblin Jérémie</b>	Fondation HorizonSud

**FILIÈRES PASSERELLES**  
**ÉDUCATEUR-TRICE SOCIAL-E ES**

<b>Beites Christel</b>	Fondation Domus
<b>Berberat Nicolas</b>	L'Arche La Corolle
<b>Guibert Frédérique</b>	L'Espérance
<b>Locher Yannick</b>	Institut Don Bosco
<b>Monnard Jeanne</b>	Fondation Les Buissonnets
<b>Morciano Silvana</b>	Fondation L'Enfant c'est la vie
<b>Oberholzer Cornelia</b>	Fondation L'Enfant c'est la vie
<b>Voirol Thomas</b>	Maison de l'Enfance
<b>Vuilleumier Muriel</b>	Fondation L'Enfant c'est la vie
<b>Wanner Martine</b>	Fondation de Vernand

**MAITRE-ESSE**  
**SOCIOPROFESSIONNEL-ELLE ES**

<b>Alibrando Laurine</b>	Cité du Genévrier Fondation Eben-Hézer
--------------------------	---

## CERTIFICATS 2020

**FORMATION CIP**  
**COORDINATEUR-TRICE EN**  
**INSERTION PROFESSIONNELLE**

<b>Andrey Philippe</b>	CFPS du Château de Seedorf
<b>Blatter Crettenand Fränzi</b>	GETAC Canton du Valais
<b>Boillat Yann</b>	Unité de formation professionnelle du CERAS
<b>Bonzon-Monnier Jenny</b>	Olbis les Ateliers
<b>Briquet Edouard</b>	ORIF Pomy
<b>Froidevaux Eric</b>	Unité de formation professionnelle du CERAS
<b>Jaccard Coralie</b>	Caritas Vaud
<b>Jenni Frédéric</b>	CFPS du Château de Seedorf
<b>Keller Yannick</b>	Fondation Emploi Solidarité Coup d'Pouce
<b>Le Basle Reynald</b>	Alfaset
<b>Léchaire Cyril</b>	DGEP Canton de Vaud
<b>Maret Frank</b>	Association Pro-Jet
<b>Miserez David</b>	Unité de formation professionnelle du CERAS
<b>Vagnières Sébastien</b>	Unité de formation professionnelle du CERAS

# CENTRE DE PERFECTIONNEMENT : ENTRE CONTINUITÉ ET INNOVATION

Les activités de perfectionnement appartiennent à l'ADN de l'ARPIH. L'historique cours CITI (introduction au travail social), la contribution au CAS de formateur·trice à la pratique professionnelle ES, les différents mandats confiés par des organismes officiels (formation pour les civilistes ou les agents de détention) et l'expertise dans la construction de formations sur mesure au service des institutions témoignent de notre longue expérience en matière de formation continue.

En 2020, et malgré les freins et contraintes liés à la situation sanitaire, le Centre de perfectionnement a innové par deux nouveaux types de prestations : le *Centre de ressources – situations complexes* et un catalogue d'offres de formation continue.

Le *Centre de ressources – situations complexes* naît de la collaboration entre l'ARPIH et l'Association Le Foyer, et son directeur, Monsieur Ghiskan Sakijha, qui possède une expérience de formations relatives à l'autisme. La conjonction de nos ressources débouche sur la création d'un lieu de formation et d'expertise à l'intention des professionnel·e·s du travail social confronté·e·s à des situations dites complexes, ainsi que des étudiant·e·s des filières ES de l'ARPIH.

Ce nouveau dispositif développe la pédagogie de la simulation. Il s'appuie sur l'implantation de nouveaux locaux qui reproduisent, dans deux périmètres distincts, une place de travail en atelier et une chambre. Dans



cette approche pédagogique, l'émergence de nouvelles compétences est stimulée par la re-construction de l'expérience vécue et par l'analyse de l'action et des pratiques au sein d'un collectif.

Le centre de ressources porte la volonté du partenariat avec le champ institutionnel romand. Un comité de pilotage réunit des représentant·e·s des deux organismes fondateurs, ainsi que Monsieur Frank Fontanellaz, directeur de la Fondation de Serix, et Madame Staub, Secrétaire générale de l'AVOP<sup>1</sup>.

La deuxième innovation correspond au lancement de notre premier catalogue de formation continue. Il a été édité en octobre 2020 grâce à une synergie interne entre le Centre de perfectionnement et la Formation professionnelle supérieure. Des personnes expertes dans leur domaine de compétences ont été sollicitées pour construire un dispositif de formation de trois jours, pour des groupes res-



treints, proposés à la fois aux étudiant·e·s des filières ES de troisième année et aux professionnel·le·s de l'action sociale.

Ces cours se rapportent à des domaines aussi divers que les neurosciences, l'innovation, les nouvelles technologies, le marketing, les enjeux de posture et de relation, les troubles autistiques.

Nous avons eu le plaisir de recevoir plus d'inscriptions que de places disponibles pour ces cours de formation continue. Pour répondre à ce succès, nous prévoyons de réitérer l'organisation des cours *E-commerce* et *Neurosciences* à l'automne 2021. A vos agendas...

**Anne-Christine Sahli**  
Responsable du  
Centre de perfectionnement

<sup>1</sup>Association vaudoise des organisations privées pour personnes en difficulté

# BILAN FINANCIER, COMPTE D'EXPLOITATION ET COMPTE DE RÉSULTAT AU 31 DÉCEMBRE 2020

## BILAN FINANCIER AU 31 DÉCEMBRE 2020

ACTIFS CIRCULANTS	2020	2019
Caisse	1 119.50	285.55
Banques	669 189.30	847 895.03
<b>Trésorerie</b>	<b>670 308.80</b>	<b>848 180.58</b>
Débiteurs	147 742.00	134 844.95
Ducroire	-8 400.00	-6 700.00
Assurances sociales	44 919.50	39 384.55
Autres créances à court terme	2 172.66	378.21
Subvention DGEP à recevoir	6 504.15	52 533.94
<b>Réalisable à court terme</b>	<b>192 938.31</b>	<b>220 441.65</b>
<b>Comptes de régularisation d'actif</b>	<b>148 033.40</b>	<b>150 436.93</b>
<b>TOTAL ACTIFS CIRCULANTS</b>	<b>1 011 280.51</b>	<b>1 219 059.16</b>
Informatique et équipement de communication	19 401.00	16 371.90
<b>Immobilisations corporelles</b>	<b>19 401.00</b>	<b>16 371.90</b>
Garantie de loyer	63 336.25	61 836.25
Créance Examen.ch	100 000.00	0.00
<b>Immobilisations financières</b>	<b>163 336.25</b>	<b>61 836.25</b>
<b>TOTAL ACTIFS IMMOBILISÉS</b>	<b>182 737.25</b>	<b>78 208.15</b>
<b>TOTAL ACTIFS</b>	<b>1 194 017.76</b>	<b>1 297 267.31</b>
PASSIF	2020	2019
CAPITAUX ÉTRANGERS À COURT TERME		
Créanciers divers	96 589.70	139 755.50
Assurances sociales	1 564.05	0.00
Créanciers impôt source	0.00	77.60
Compte de régularisation de passif	412 265.75	384 461.15
Provision DGEP	0.00	53 899.92
<b>TOTAL CAPITAUX ÉTRANGERS À COURT TERME</b>	<b>510 419.50</b>	<b>578 194.17</b>
<b>Capital</b>	<b>253 251.11</b>	<b>250 595.11</b>
Fonds de perfectionnement et de développement	315 506.63	315 506.63
Fonds rafraîchissements des locaux	630.40	630.40
Fonds développements plateformes informatiques	0.00	34 536.85
Fonds politique d'archivage	0.00	15 148.15
Fonds examens brevet/SIP/ASP	100 000.00	0.00
<b>Fonds affectés</b>	<b>416 137.03</b>	<b>365 822.03</b>
Bénéfice reporté	0.00	0.00
Bénéfice de l'exercice (hors subvention)	14 210.12	102 656.00
<b>Bénéfice résultant du bilan</b>	<b>14 210.12</b>	<b>102 656.00</b>
<b>TOTAL CAPITAUX PROPRES</b>	<b>683 598.26</b>	<b>719 073.14</b>
<b>TOTAL PASSIFS</b>	<b>1 194 017.76</b>	<b>1 297 267.31</b>



## COMPTE D'EXPLOITATION AU 31 DÉCEMBRE 2020

CHARGES	2020	2019
<b>FRAIS DE PERSONNEL</b>		
Salaires du personnel fixe	-2 272 827.45	-2 123 418.50
Salaires du personnel auxiliaire soumis AVS	-627 302.85	-753 013.00
Honoraires indépendants	-472 799.65	-576 079.10
Charges sociales dont :	-620 490.65	-605 637.25
Charges sociales AVS/AC/AI/APG/AF	-249 998.90	-248 545.30
Charges sociales LPP	-278 511.95	-270 759.40
Charges sociales assurance maladie	-56 833.00	-54 529.90
Charges sociales assurance accidents (LAA)	-35 146.80	-31 802.65
Autres frais de personnel	-40 712.55	-71 666.75
<b>Frais de personnel</b>	<b>-4 034 133.15</b>	<b>-4 129 814.60</b>
Bureau et administration	-164 866.90	-218 830.23
Frais d'enseignement	-4 971.45	-8 390.10
Exploitation des locaux	-454 931.33	-444 232.23
Charges d'investissements	-10 837.30	-9 189.35
Autres charges d'exploitation	-30 443.65	-46 333.75
<b>Autres frais d'exploitation</b>	<b>-666 050.63</b>	<b>-726 975.66</b>
<b>TOTAL CHARGES D'EXPLOITATION</b>	<b>-4 700 183.78</b>	<b>-4 856 790.26</b>
<b>PRODUITS</b>		
Finances de cours et écolages	766 665.00	1 033 400.10
Autres produits	216 371.36	170 465.45
Subventions & Contributions	3 740 904.15	3 741 808.74
<b>TOTAL PRODUITS D'EXPLOITATION</b>	<b>4 723 940.51</b>	<b>4 945 674.29</b>
<b>RÉSULTAT D'EXPLOITATION</b>	<b>23 756.73</b>	<b>88 884.03</b>

## COMPTE DE RÉSULTAT AU 31 DÉCEMBRE 2020

COMPTE	2020	2019
<b>Résultat d'exploitation</b>	<b>23 756.73</b>	<b>88 884.03</b>
Autres charges exceptionnelles	-10 028.80	-23 380.00
Autres produits exceptionnels	2 560.49	27 198.35
Charges hors exploitation	0.00	-8 318.25
Produits hors exploitation	0.00	2 900.40
Produits hors temps	-1 567.30	19 682.32
Charges hors temps	-511.00	-4 310.85
Charges et produits hors exploitation	-9 546.61	13 771.97
<b>Résultat exercice</b>	<b>14 210.12</b>	<b>102 656.00</b>
Attribution à la provision DGEP	0.00	0.00
Provision	0.00	0.00
<b>BÉNÉFICE DE L'EXERCICE</b>	<b>14 210.12</b>	<b>102 656.00</b>

La promotion de l'image et de l'expertise de l'ARPIH figure parmi les « Ambitions 2030 » décidées par le comité et le personnel en 2018.

Durant l'année 2020, nous avons ainsi profité de l'arrivée des nouveaux brevets fédéraux d'accompagnant-e socioprofessionnel-le et de spécialiste en insertion professionnelle pour revoir l'identité visuelle de l'ARPIH.

Pour ce faire, nous avons sollicité l'agence Twist, qui s'engage en particulier pour la diversité et l'inclusion des personnes en situation de handicap. Nous leur avons demandé de nous proposer une stratégie de communication qui fait sens et qui parle à l'esprit, au cœur et au corps. L'ARPIH se perçoit ainsi comme un monde, physique, émotionnel et intellectuel. Un espace d'interaction, de création et d'évolution. Un espace professionnel, exigeant où l'accompagnement est au centre des préoccupations et de l'enseignement. Dans cette optique, nous avons défini le slogan suivant :

**ARPIH**  
L'accompagnement au centre. Une exigence professionnelle.

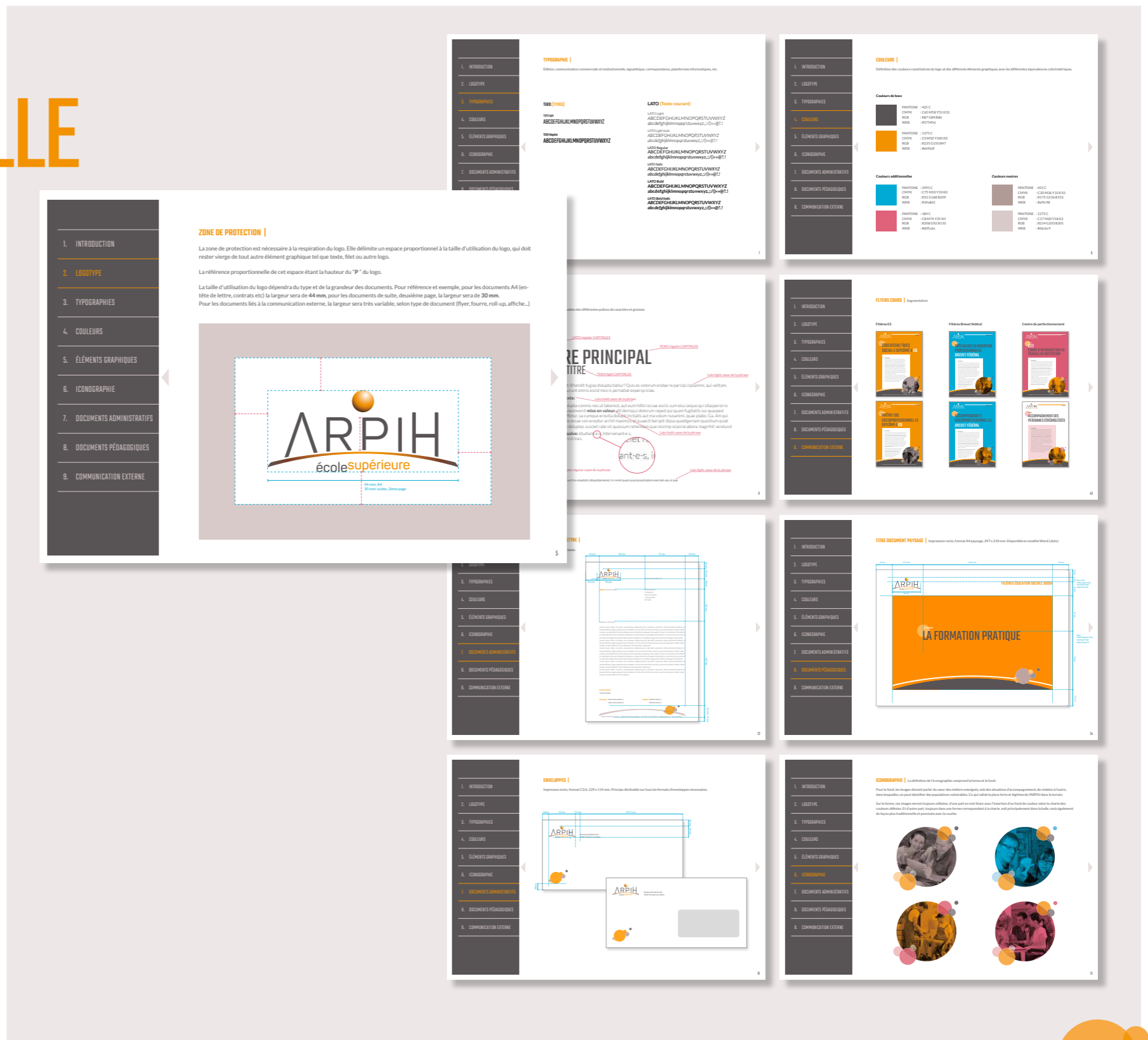
Nous avons aussi fait évoluer le logo, en conservant le rond orangé, qui peut faire référence au soleil, à l'énergie, à l'ébullition ou à un point de rassemblement, et la courbe, qui renvoie à l'horizon, au terrain ou à l'équilibre. Le passage de l'acronyme ARPIH sur la ligne d'horizon symbolise aussi l'ambition de l'association.

Nous avons également choisi de conserver les deux couleurs d'origine,

# UNE NOUVELLE IDENTITÉ VISUELLE ET UN NOUVEAU SLOGAN

à savoir le orange et le gris anthracite, et les complétant par deux nouvelles couleurs, l'une pour les nouveaux brevets fédéraux et l'autre pour les différentes prestations du Centre de perfectionnement.

Si le présent rapport d'activité est une illustration de cette nouvelle identité visuelle, nous allons poursuivre nos démarches de mise en œuvre avec l'adaptation du site internet en 2021.



# OFFRE DE PRESTATIONS

Formation professionnelle supérieure		Centre de perfectionnement
<b>Diplômes ES</b>	<b>Brevets fédéraux</b>	<p><b>CITI</b> Cours d'introduction au travail en institution</p> <p><b>CAS Formateur·trice à la pratique professionnelle</b></p> <p><b>Centre de ressources – situations complexes</b></p> <p><b>Formations continues</b></p> <p><b>Mandats et prestations de service</b></p>
<b>Educateur·trice social·e</b> 5400 heures (3 ans)	<b>Accompagnant·e socioprofessionnel·le</b>	
<b>Educateur·trice social·e</b> 3600 heures (2 ans)		
<b>Maître·esse socioprofessionnel·le</b> 5400 heures (3 ans)		
<b>Passerelles</b>	<b>Spécialiste en insertion professionnelle</b>	

**L'ARPIH Ecole supérieure du domaine social** a été fondée en 1984 à l'initiative d'un groupement d'institutions de Suisse romande. Cette association regroupe aujourd'hui plus de 80 institutions membres qui accueillent des personnes en situation de handicap ou en difficulté sociale.

Selon ses statuts, l'association a pour but de :

- Gérer et d'exploiter **une école supérieure** délivrant une formation professionnelle qualifiante dans le domaine social, en adéquation avec les besoins du monde professionnel et en conformité avec la législation en vigueur, notamment pour les métiers de maître socioprofessionnel ES et d'éducateur social ES.
- Offrir des prestations de formation continue et de **perfectionnement** ciblées et personnalisées à toutes les étapes de la vie professionnelle, à l'intention des tiers, membres ou non de l'association.
- Être un acteur proactif et innovant de la formation professionnelle dans le domaine social.
- Représenter, en matière de formation professionnelle et de formation continue, les intérêts des organismes ou des institutions membres.
- Exercer toute autre activité en rapport avec la formation professionnelle et la formation continue du personnel des institutions ou organismes pour personnes en situation de handicap ou en difficulté sociale.

## COMPOSITION DU COMITÉ 2020

### Président

#### Jean-Pierre Prahin

Responsable ressources humaines, retraité

### Vice-président

#### Claude Chassot

Directeur  
Association St-Camille (FR)

### Membres

#### Rinaldo Costantini

Directeur  
Association AFIRO (VD)

#### Elia De Iaco

Directeur adjoint  
Orif Sion (VS)

#### Laurent Girardin

Directeur  
Pro Infirmis Jura-Neuchâtel (JU-NE)

#### Christine Guinard Dumas

Secrétaire générale  
AvenirSocial Vaud (VD)

#### Claude Hayoz

Responsable de résidence socio-éducative  
Fondation HorizonSud (FR)

#### Simone Jaisli

Directrice  
Fondation l'Etrive (BE)

#### André Kuenzli

Directeur  
Fondation Ecole Pestalozzi (VD)

#### Catherine Staub

Secrétaire générale  
AVOP (VD)

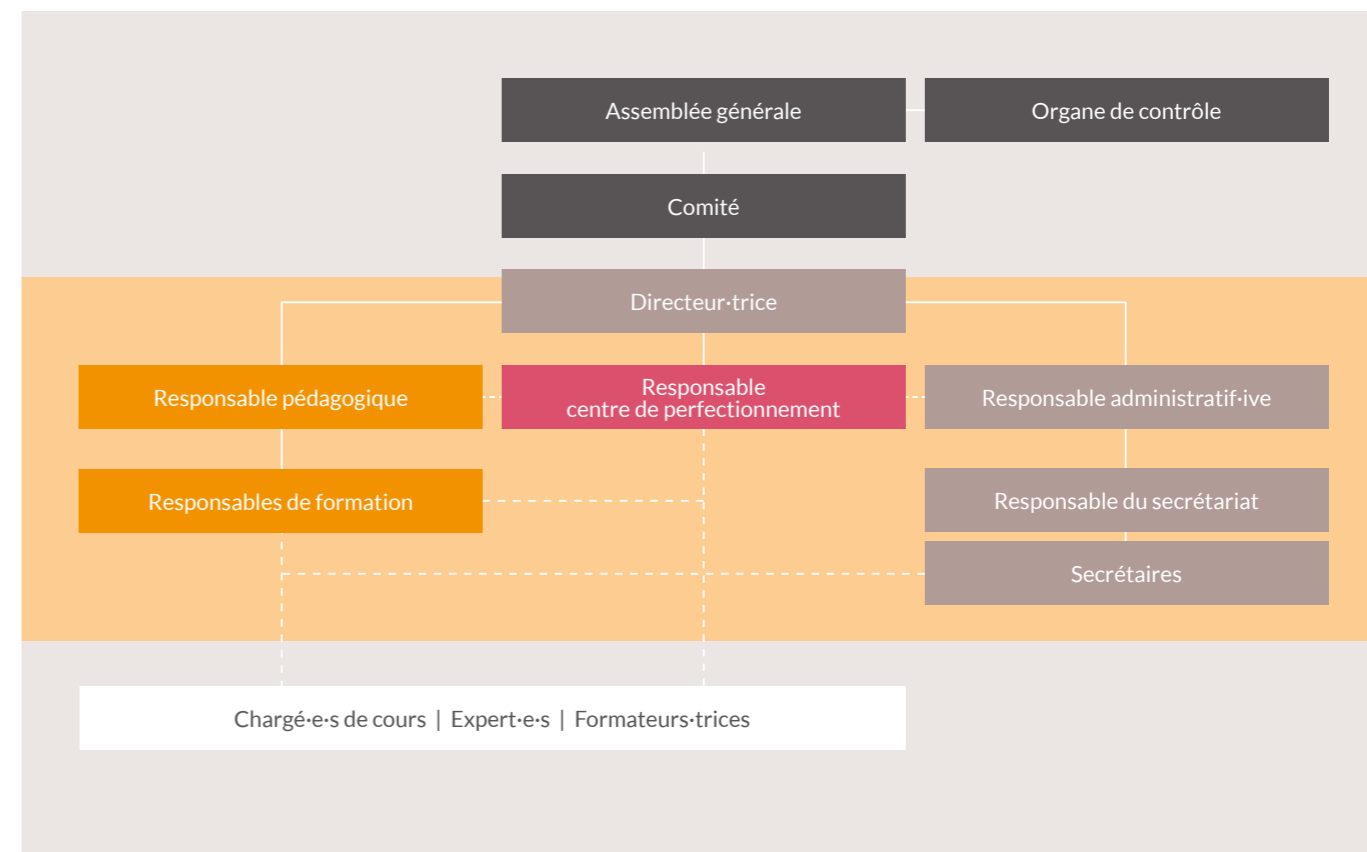
#### Nathalie Theillard

Directrice  
Fondation EMS La Venoge

#### André Wicki

Directeur ressources humaines  
Etablissements publics pour l'intégration (GE)

## ORGANIGRAMME FONCTIONNEL



## MEMBRES DU PERSONNEL 2020

### Directeur

Stéphane Girod

### Responsable pédagogique / Adjoint de direction

Christophe Dind

### Responsable du Centre de perfectionnement / Adjointe de direction

Anne-Christine Sahli

### Responsables de formation

Guy Baggiolini  
Nicolas Bourgeois  
Sabine Carron  
Flavia Cavadini  
Frédéric Charrin  
Maëlle Dubath  
Céline Ehrwein  
Laurent Fasel  
José Gondelle  
Claude-Eliane Grandjean  
Marc Jaussi

Yvan Sjöstedt  
Sarah Urfer Nguyen  
Cédric Zanini

### Responsable administrative / Adjointe de direction

Aude Besseau

### Responsable du secrétariat

Joëlle Recordon

### Secrétaires

Elodie Binggeli  
*(dès le 23 septembre 2020)*  
Angélique Blanchet-Hainard  
Tiffany Cavalli  
Sara Colella  
*(jusqu'au 30 septembre 2020)*  
Sarah Mellier  
Nadia Rochat  
*(dès le 24 février 2020)*



# L'ACCOMPAGNEMENT AU CENTRE

UNE EXIGENCE PROFESSIONNELLE

**ARPIH**  
écolesupérieure