

RAPPORT  
D'ACTIVITÉ

NO  
N  
4

# SOMMAIRE

<b>3</b>	L'ARPIH, 40 ans au service des institutions sociales
<b>4</b>	Interview Monsieur Jean-Pierre Prahin
<b>6</b>	Filières ES
<b>11</b>	40 ans ARPIH
<b>14</b>	Brevets fédéraux
<b>16</b>	Centre de perfectionnement
<b>18</b>	Une journée de formation à PROF-in
<b>20</b>	Bilan et compte de résultat 2024
<b>22</b>	Comité et personnel ARPIH 2024

L'année 2024 a été marquée par les 40 ans de l'ARPIH. L'Association a en effet été fondée le 20 novembre 1984 à l'initiative d'une quinzaine d'institutions sociales de Suisse romande actives dans le domaine du handicap. Le premier objectif, mentionné dans les statuts, était d'« offrir des possibilités de perfectionnement au personnel d'encadrement travaillant dans les institutions pour handicapés adolescents et adultes ». Depuis 40 ans, l'ARPIH s'inscrit dans une perspective d'apprentissage tout au long de la vie, en prenant en compte les besoins du « terrain » dans un principe de partenariat. En 40 ans, l'Association « a gagné force et reconnaissance (...) et son existence reste parfaitement légitime »<sup>1</sup>.

Afin de ritualiser cet anniversaire, nous avons organisé plusieurs événements à nos différents « publics ». En février 2024 à l'initiative de l'équipe pédagogique, Maëla Paul, grande spécialiste de la notion d'accompagnement – comme posture professionnelle spécifique – est intervenue lors de la traditionnelle journée offerte aux formateur·rice·s à la pratique professionnelle (FPP) puis pour une conférence destinée à nos intervenant·e·s et partenaires à l'Aula Magna du Château d'Yverdon-les-Bains. Le 6 juin 2024, en partenariat avec la Fondation Polyval, membre fondateur, la 40e assemblée générale ordinaire a été organisée symboliquement au Mont-sur-Lausanne où l'ARPIH a eu son siège durant plusieurs années. Le 3 octobre 2024, nous avons proposé, dans le cadre des 100 ans conjoints de la HETSL et de l'ARPIH, à nos

étudiant·e·s, intervenant·e·s et membres du personnel, l'extraordinaire spectacle imprévisible *Lion ascendant Canard* au Théâtre Benno Besson. Enfin, la cérémonie officielle des 40 ans a eu lieu à la Marive à Yverdon-les-Bains devant quelques 300 invité·e·s, avec une animation remarquable et remarquée du *Quatuor Bocal*. Un petit film avec des regards croisés a aussi été projeté à cette occasion. Vous trouverez au cœur de ce rapport d'activité quelques photos - souvenirs de cet événement.

En parallèle, nous avons confié à Madame Laurence Marti, historienne et sociologue, le mandat de rédiger un ouvrage sur les 40 ans de l'ARPIH. Ce livre vise non seulement à laisser une trace, en racontant les origines et l'évolution de l'Association, mais aussi à saluer l'engagement de toutes les personnes qui ont œuvré à la fondation puis aux missions de l'organisation, en cultivant ses valeurs de partenariat, d'ouverture, de professionnalisme, d'apprenance et d'innovation.

Pour reprendre un des buts de l'excellent documentaire *Des Racines et des Ailes*, ces différents événements avaient aussi pour intention de « regarder le passé pour éclairer le présent et donner des pistes pour le futur ». Nous avons ainsi poursuivi nos activités quotidiennes en précisant les projets prioritaires 2025-2030 dans le cadre des « Ambitions 2030 » de l'ARPIH. Ces projets concernent en particulier le développement d'une offre de formations continues dans le domaine socioprofessionnel, la consolidation de l'utilisation du e-portfolio Uscope et l'élaboration d'un concept de réseau des membres ARPIH. Toutes ces activités n'auraient pu être réalisées sans l'engagement du personnel, des intervenant·e·s et des partenaires de la pratique ainsi que le soutien indéfectible du comité et de nos services financeurs, en particulier la Direction générale de l'enseignement postobligatoire (DGEP) du Canton de Vaud. Que chacune et chacun en soit chaleureusement remercié·e.

# L'ARPIH, 40 ANS AU SERVICE DES INSTITUTIONS SOCIALES

Stéphane Girod, directeur

<sup>1</sup> Marti Laurence, 40 ans ARPIH, 1984-2024, 40 ans au service des institutions sociales, ARPIH, 2024, p. 85.



# INTERVIEW

## MONSIEUR JEAN-PIERRE PRAHIN

*Après 16 ans à la tête du comité, quel regard portez-vous sur votre engagement au sein de l'association ? Qu'est-ce qui vous a motivé à vous investir dans cette fonction ?*

Je dois dire que mon arrivée au comité de l'ARPIH s'est faite totalement par hasard. En 2009, j'étais responsable RH à l'Institution de Lavigny et mon directeur de l'époque avait appris que l'ARPIH cherchait des membres vaudois pour le comité. Il a estimé que lui-même était trop âgé pour s'engager mais que pour un responsable des RH, c'était une bonne formation. Comme il s'agissait d'une école située dans le canton de Vaud, le comité a pensé que c'était donc un Vaudois qui devait en assurer la présidence. Je me suis donc trouvé élu par l'assemblée générale sans rien connaître à part le fait qu'il s'agissait d'une école supérieure qui forme des éducateur·rice·s et des MSP. Je ne savais à cette époque rien de la fonction et de l'engagement dans cette mission. Les deux premières années ont ainsi été des années d'introduction.

Lorsque l'ancien directeur, M. Bertschi, a choisi de prendre sa retraite, nous avons mis son poste au concours et engagé M. Girod. Il y a eu à chaque période statutaire de trois ans de nouveaux challenges. Arrivé à la retraite en 2015, j'ai discuté avec M. Girod et les autres membres du comité de la poursuite de mon engagement. Comme celui-ci semblait faire sens, j'ai pu poursuivre le travail en étant réélu par l'assemblée générale. Ces 16 ans d'engagement ont passé tellement vite, avec de grandes satisfactions.

*Quels ont été, selon vous, les moments clés ou les réalisations les plus significatives pour l'ARPIH au cours de cette période ?*

Il y a eu différents moments, mais le premier c'est clairement la reconnaissance fédérale des filières ES en 2011. C'était aussi à partir de ce moment-là qu'on pouvait significativement rémunérer les professionnel·le·s diplômé·e·s de l'ARPIH avec un salaire équivalent à celui des HES, en tout cas pour le canton de Vaud. Dans ma fonction RH, c'était donc important de pouvoir ainsi participer à la reconnais-

sance de ces formations. Le deuxième moment marquant, c'est le remplacement du directeur en 2012, avec un processus de recrutement qui n'était pas nouveau pour moi, où le rôle n'était toutefois pas d'être « l'outil RH », mais le patron qui engageait un futur directeur. C'était donc une vision un peu différente. On a eu la chance de pouvoir s'attacher les services de M. Girod. Je pense que c'est ce qui a permis de continuer le développement et de vivre les moments clés qui se sont réalisés après, notamment le déménagement et l'aménagement des nouveaux locaux.

Un moment marquant dans mon parcours, c'est le moment où j'ai pris ma retraite en 2015. Avec M. Girod, nous avons continué à nous rencontrer avec la même régularité, à échanger et à partager. Pour moi, cela a facilité le passage d'un statut de salarié à un statut de retraité.

Le dernier point marquant, ce sont les festivités des 40 ans de l'ARPIH, avec les différents événements qui ont marqué cet anniversaire, en particulier l'apothéose du 20 novembre 2024.

*Comment avez-vous vu l'ARPIH évoluer durant ces 16 années, tant au niveau de son rôle dans le paysage du travail social que dans sa mission de formation ?*

Il me semble qu'elle a évolué dans une vraie continuité. Pour les filières ES, il y a évidemment l'application des plans d'études qui obligent à avoir un certain cadre, mais aussi « la patte ARPIH », la façon de former, la culture qui amène cette qualité reconnue par nos membres. J'ai vu l'évolution, j'ai entendu aussi parler favorablement de l'école par des collègues RH ou des directions. Un MSP qui sort de formation, au-delà de ses compétences professionnelles propres, a cette « patte sociale » qu'il a pu développer à l'ARPIH. La proximité avec le terrain nous a toujours permis d'être en accord avec les besoins réels, c'est ce qui nous a poussés par exemple à développer les brevets fédéraux. Pour ma part, c'est grâce au fait que l'on a un vrai réseau institutionnel que l'on va pouvoir assurer la pérennité de l'organisation.



L'ARPIH a su se développer, elle a su s'adapter au paysage social romand, en proposant notamment de nouvelles prestations. Le développement du centre de perfectionnement nous permet de disposer maintenant d'un outil grâce auquel on peut proposer des formations sur mesure, à la demande des institutions.

*Quels ont été les principales difficultés ou défis que vous et le comité avez dû relever ?*

Tout d'abord, le remplacement d'un directeur. Ce n'est jamais une chose facile de remplacer quelqu'un et de trouver la bonne personne au bon endroit. Ensuite les déménagements avec les investissements qu'il a fallu consentir et les aménagements des salles. Tout ceci lié à un engagement relativement conséquent de personnel qualifié pour transmettre les formations.

Nous avons également été approchés à plusieurs reprises par l'État de Vaud qui voulait construire dans le Nord Vaudois un centre de formation dans le domaine social regroupant les prestations du CPNV et celles de l'ARPIH. Bien que plusieurs jalons aient été posés, notamment en matière de gouvernance, il n'y a jamais pu y avoir de consensus autour du lieu d'implémentation. Cette question reviendra certainement sur la table à l'avenir.

*Quels sont, selon vous, les principaux enjeux auxquels l'ARPIH devra faire face dans les années à venir ?*

Il s'agit de se maintenir en tant que leader dans les formations professionnelles supérieures du domaine social en Suisse romande. Un autre enjeu est d'ordre pédagogique avec l'évolution importante du public-cible de l'ARPIH. Nous ne formons plus seulement des professionnel·le·s qui œuvrent dans le domaine du handicap mental, comme aux origines de l'association. Les personnes en parcours migratoire ou l'augmentation des troubles « psy » nécessitent par exemple un accompagnement différent et représentent un défi important. Le fait d'avoir introduit dans notre comité des représentant·e·s d'autres réalités professionnelles, comme le domaine de la personne âgée ou



de l'enfance, nous permet toujours de garder ce contact avec le terrain.

*Quel message souhaiteriez-vous adresser à l'équipe, aux étudiant·e·s, ainsi qu'à votre successeur avant de passer le relais ?*

Maintenir le cap tel qu'il a été défini dans la vision de départ. Mais également d'être à l'affût des nouveaux besoins ou des nouvelles activités potentielles qui pourraient nous être demandées dans l'accompagnement des personnes en difficulté.

Il me paraît aussi important de rester des partenaires privilégiés des cantons, principalement du canton de Vaud en cultivant de bonnes relations. Et puis j'ai envie de dire, gardez votre directeur jusqu'à sa retraite. Quant à mon successeur, je lui souhaite beaucoup de plaisir et de satisfaction dans cette nouvelle fonction. Chaque président ou chaque directeur amène toujours sa part personnelle dans la façon de gérer. Je ne vais pas dire comme tout le monde que je quitte cette fonction en ayant le sentiment du devoir accompli. Car ce n'est jamais totalement accompli, il y a toujours des choses à faire. Si je n'étais pas retraité, je continuerais volontiers !

# FILIÈRES ES

## LE SAVIEZ-VOUS ?

La première formation pour maître·sse·s socioprofessionnel·le·s a été proposée en 1968 par l'École d'études sociales de Genève, suivie par celle de Lausanne en 1972. L'ARPIH a accueilli quant à elle la première volée de moniteur·rice·s d'atelier en 1985 à l'initiative d'institutions sociales de Suisse romande. L'ARPIH forme ainsi des « MSP » depuis 40 ans.

Le premier plan d'études cadre (PEC) en éducation sociale ES a été élaboré en 2007, avec une révision partielle en 2015. Le PEC actuellement en vigueur date de 2021. Il a été complètement revu sous la responsabilité d'une commission mixte de représentant·e·s de la pratique et des écoles supérieures (ES).



## ÉDUCATEUR·RICE SOCIAL·E

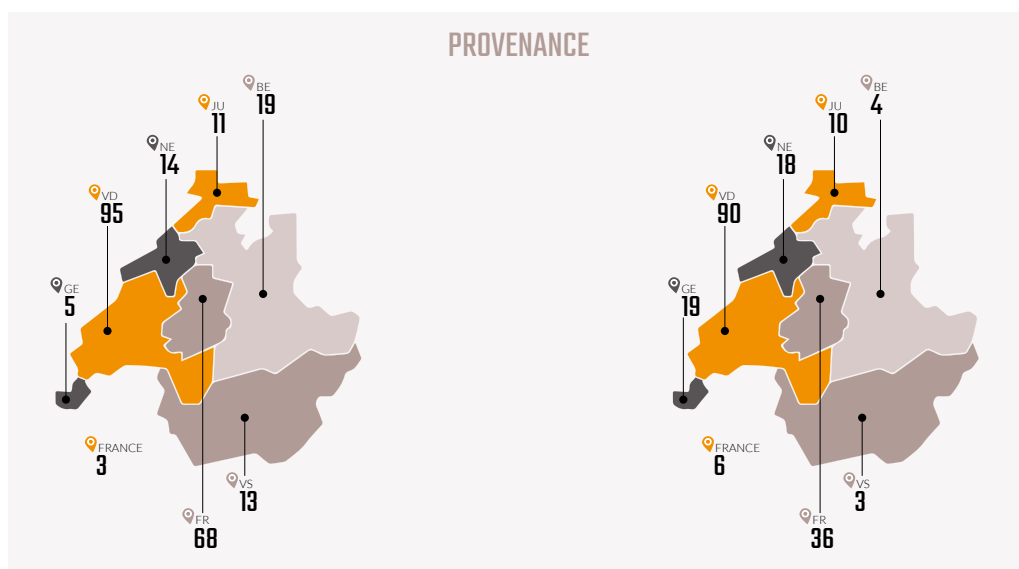
## MAÎTRE·SSE SOCIOPROFESSIONNEL·LE·S

2024  
STATISTIQUES

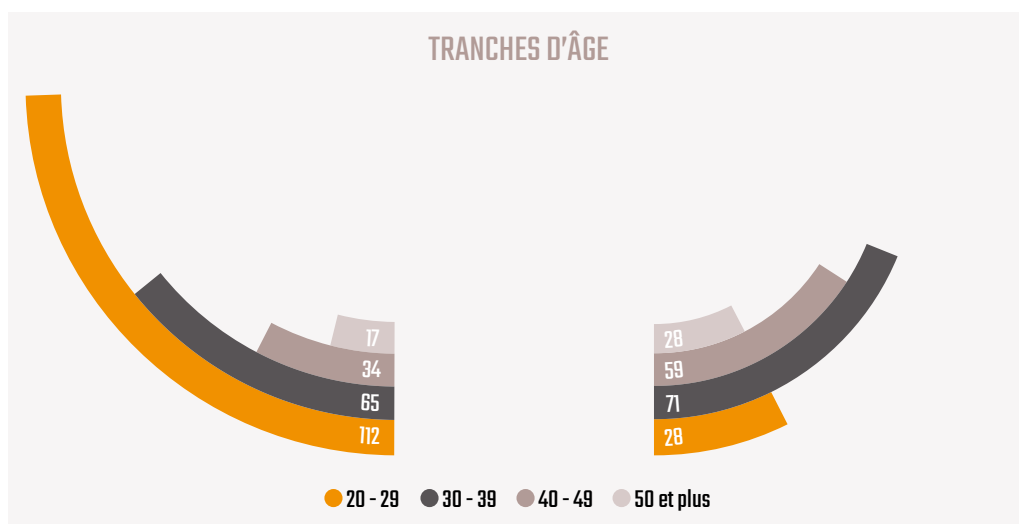
NOMBRE D'ÉTUDIANT·E·S



PROVENANCE



TRANCHES D'ÂGE







# DIPLÔMES

## 2024

## ÉDUCATEUR·RICE SOCIAL·E

Filière 3600 heures

**Ait Takka-Bernard** Aurélie

📍 Fondation Stanislas – EPMS Les Myosotis

**Bande** Mélissa

📍 EPSM Les Novalles

**Beaud** Caroline

📍 FAH – SEB – Home-Atelier Linde

**Brahovic** Elisa

📍 Centre Pédagogique Spécialisé – École de la Bruyère

**Broillet** Rachel

📍 FAH – SEB – Foyer de la Colombière

**Colpa** Brooke

📍 Fondation Saphir – CAT le Verger

**Demont** Emie

📍 Fondation Delafontaine

**Djoumgoue** Dominique

📍 Fondation de Verdeil

**Farahat** Mounat

📍 Fondation Bois-Gentil – Foyer Bois-Gentil

**Goy** Cyndie

📍 EMS La Chocolatière

**Goël** Mathilde

📍 Fondation Saphir

**Gurba** Cléa

📍 Fondation les Castors – Foyer de Porrentruy

**Jesus Pais** Catarina

📍 Fondation Echaud

**Kaninda** Sarah

📍 Etablissement Hospitalier de la Côte – EMS Nelly de Beausobre

**Linder** Julie

📍 Centre des Jeunes de Gimel

**Maillard** Sammantha

📍 FARA – Fondation des Ateliers Résidences Adultes

**Melly** Ludvine

📍 Structure d'accueil « La Mijonéta »

**Meuwly** Isabelle

📍 FAH – SEB – Home-Atelier Linde

**Micco** Lionel

📍 Fondation Eben-Hézer

**Mivelaz** Guillaume

📍 Fondation Les Buissonnets

**Moreira Da Silva** Barbara

📍 Association d'Accueil de l'Enfance d'Epalinges (AAEE)

**Pereira Ferreira** Soraia

📍 Fondation La Primerose – EMS PMS La Vernie

**Pierre** Manuel Paulino

📍 Stiftung schön da !

**Prastaro Osvaldo** Luca

📍 FOVAHM – Home La Pommeraie

**Raetzo** Jérémy

📍 PERSPECTIV PLUS Family CARE

**Retord** Fanny

📍 Fondation Belle-Saison

**Roch** Mathilde

📍 L'arche des enfants

**Sauvain** Alexis

📍 Unité d'accueil psycho-éducative (UAP) – Porrentruy

**Scenini** Elisa

📍 Jardin d'enfants intégratif La Coccinelle

**Sprumont** Noëlle

📍 Home-Atelier La Colline

**Suarez** Belinda

📍 Centre de Loisirs

**Suon** Lay

📍 Fondation Eben-Hézer

**Totaro** Ilenia

📍 Ville de Renens

**Wacker** Frédéric

📍 CFPS – Le Repuis

## ÉDUCATEUR·RICE SOCIAL·E

Filière 5400 heures

**Abril** Caroline

📍 Ateliers et Appartements de La Glâne

**Balthasar** Loane

📍 Balthasar Sàrl

**Bourquard** Margot

📍 Foyer Decours – UAP

**Bovay** Marjorie

📍 EMS Les Mouettes

**Cipriano** David

📍 Institution de Lavigny

**Germiquet** Carine

📍 PERSPECTIV PLUS Family CARE

**Homawoo** Ermanise

📍 Fondation Delafontaine

**Jaquier** Alain

📍 L'Espérance

**Karangwa** Alain

📍 ORS Service AG – Foyer Ste-Elisabeth

**Magnin** Lionel

📍 Fondation de l'Ecole Pestalozzi



**Murselaj Afërdita**  
 📍 Association St-Camille

**Mwamba Suzanne**  
 📍 Institution de Lavigny

**Page Nadine**  
 📍 Commune de Villars-sur-Glâne

**Rey Nadège**  
 📍 Orif (Direction Générale)

**Viggiano Marianna**  
 📍 Centre éducatif fermé de Pramont

**Zucco Léonard**  
 📍 Fondation de Serix

## ÉDUCATEUR·RICE SOCIAL·E

Filière Passerelle 2400 heures

**Barby Meryl**  
 📍 Commune de Milvignes, Service de l'enfance

**Göksungur Asya**  
 📍 Fondation Les Buissonnets –  
 Home-École Romande

**Magnin Océane**  
 📍 Maison d'enfants de Belmont –  
 L'enfant c'est la vie

**Piervittori David**  
 📍 Fondation Sombaille Jeunesse –  
 Jeanne-Antide

**Schaedler David**  
 📍 Fondation Foyer Schöni

## MAÎTRE·SSE SOCIOPROFESSIONNEL·LE

Filière 5400 heures

**Ammann Jérémie**  
 📍 Fondation Aigues-Vertes

**Ascenso Francisco Carla Patricia**  
 📍 Fondation Perceval

**Aymard Alexandre**  
 📍 Fondation Aigues-Vertes

**Beck Lionel**  
 📍 Fondation Alfaset

**Berchier Célia**  
 📍 Ateliers et Appartements de la Glâne

**Bernardo Lourenço Magda Filomena**  
 📍 Fondation l'Estampille

**Borcard Geneviève**  
 📍 Orif Pomy

**Castella Maxime**  
 📍 Fondation des Ateliers Feux-Verts

**Collaud Olivier**  
 📍 FARA – Fondation des Ateliers  
 Résidences Adultes

**Cotting Marc Willi**  
 📍 Fédération suisse des aveugles  
 et malvoyants (FSA)

**Courbat Stéphane**  
 📍 UAP / Ateliers ESSOR PRO

**Courrioux Jérémy**  
 📍 Astural – Ateliers abx

**Couto Loïc**  
 📍 Fondation Polyval

**Delogu Alexandre**  
 📍 Fondation Battenberg

**Dubuis Roxane**  
 📍 Association Le Foyer

**Dupont Raoul**  
 📍 Addictions Neuchâtel

**Francey Mélanie**  
 📍 Institution de Lavigny

**Garcia Fajardo Michelle**  
 📍 Association La Branche

**Giannini Filomena**  
 📍 Fondation Eben-Hézer

**Gomes Jessica**  
 📍 Fondation Saphir

**Grandjean Tania**  
 📍 Ateliers et Appartements de la Glâne

**Herkommer Raphaël**  
 📍 Institut Les Peupliers

**Keller Steve**  
 📍 Caritas Jura

**Keusen Hadrien**  
 📍 Fondation de Verdeil

**Locatelli Sylvia**  
 📍 Fondation BVA

**Matzinger Christophe**  
 📍 C/o Association Scène Active – Morgines

**Niddam Camille**  
 📍 Fondation Perceval

# DIPLÔMES 2024

**Nussbaumer Jessica**  
 📍 Fondation La Rosière

**Perret-Gentil Sébastien**  
 📍 Fondation Ressources – Foyer André

**Pesenti Laetitia**  
 📍 Orif Renens

**Polat Sazen**  
 📍 Fondation Alfaset

**Repond Sébastien**  
 📍 Fondation HorizonSud

**Ruault Pierre**  
 📍 Orif Vernier

**Salierno Lorenzo**  
 📍 Orif Renens

**Sautaux Thierry**  
 📍 Fondation HorizonSud

**Siebenmann Muriel**  
 📍 Fondation Cité Radieuse

**Simonds Laïlah**  
 📍 Les Ateliers de Réhabilitation

**Teixeira Fernandes Henrique**  
 📍 Nasca Formation – SEMO Monthey

**Vetterli Jonathan**  
 📍 L'Espérance

**Zmoos Anton**  
 📍 Fondation Alfaset

## MAITRE-SSE SOCIOPROFESSIONNEL-LE

Filière Passerelle 2400 heures

**Flückiger Alain**  
 📍 Institution de Lavigny



# ARPIH Birthday

2024

40 ANS ARPIH









2024  
**40 ANS ARPIH**



# BREVETS FÉDÉRAUX

## LE SAVIEZ-VOUS ?

L'ARPIH propose les cours préparatoires au brevet fédéral d'accompagnant-e socioprofessionnel-le (ASP) depuis 2021, soit la même année de l'adoption du règlement d'examen par la Confédération. Depuis lors, quelques 80 professionnel-le-s d'institutions et d'entreprises de Suisse romande se sont présenté-e-s à l'examen final, avec un taux de réussite de plus de 80%.

En 2011, l'ARPIH ouvrait la première session de la formation de Coordinateur-riche en insertion professionnelle (CIP). Cette formation de CIP a été à l'origine du brevet fédéral de spécialiste en insertion professionnelle (SIP), dont le règlement d'examen a été approuvé par la Confédération en 2021.



## ACCOMPAGNANT·E SOCIOPROFESSIONNEL·LE

Cours préparatoires au brevet fédéral

**Angéloz** Maritie  
 📍 Institution de Lavigny

**Busset Jaquenod** Claudine  
 📍 Swissnova-Descarte

**Castella** Stéphane  
 📍 Fondation Le Tremplin

**Chaignat** Sybille  
 📍 Caritas Jura

**Cita** Yasemin  
 📍 OSEO Vaud – Vevey

**De Sousa** Jessica  
 📍 Fondation Aigues-Vertes

**Docourt** Emilian  
 📍 Fondation La Pimpinière

**Giriat** Emmanuel  
 📍 Orif Vernier

**Houriet** Patrick  
 📍 Fondation Polyval

**Juzgado** Sergio  
 📍 Institution de Lavigny

**Küpler** Joseph  
 📍 Orif Renens

**Mesot** Nathalie  
 📍 CFPS – Fondation PROF-in

**Morel** Thomas  
 📍 Association St-Camille

**Mousson** Bernard  
 📍 Les EPI – Etablissement publics pour l'intégration

**Richert** Nicolas  
 📍 Orif Vernier

**Suter** Rémy  
 📍 Fondation Foyer-Handicap

**Vernacchio** Claudio  
 📍 Orif Renens

**Villena** Cynthia  
 📍 Orif Vernier

**Zaugg** Claude-Alain  
 📍 Caritas Jura

2024

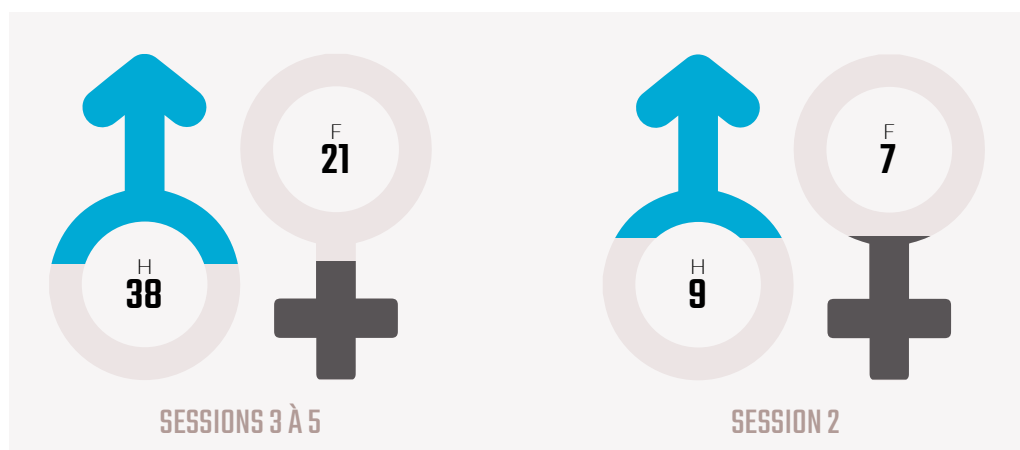
CERTIFICATS

## STATISTIQUES COURS PRÉPARATOIRES

2024

ACCOMPAGNANT·E  
SOCIOPROFESSIONNEL·E

SPÉCIALISTE EN INSERTION  
PROFESSIONNELLE



# CENTRE DE PERFECTIONNEMENT

## LE SAVIEZ-VOUS ?

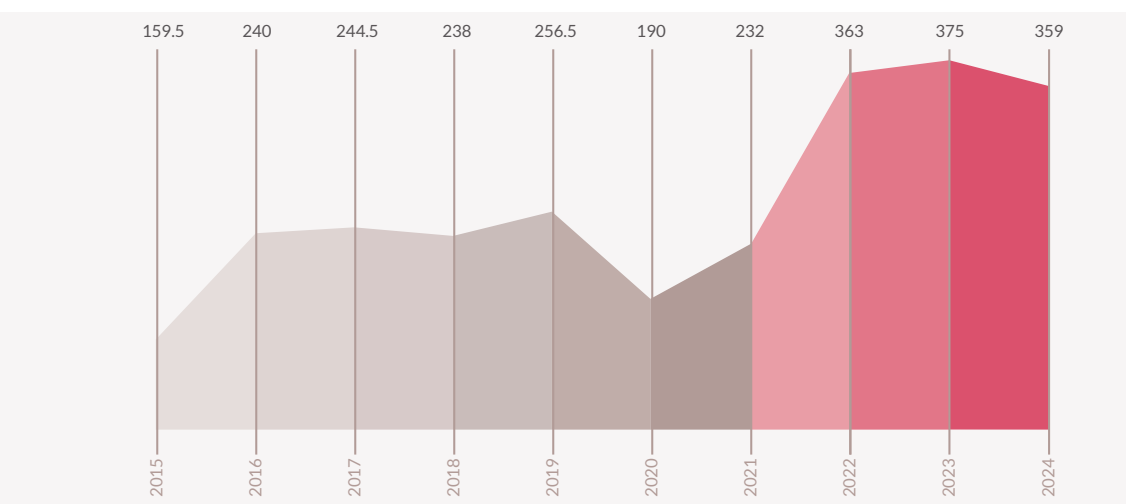
Le Cours d'Introduction au Travail en Institution, plus connu sous le nom de CITI, existe depuis 1985. C'est certainement une des plus anciennes formations de base dans le domaine social en Suisse romande. Il accueille chaque année une centaine de personnes de toute la Suisse romande.

Sur mandat de l'Office fédéral du service civil, l'Association AGOGIS, active en Suisse alémanique, délègue à l'ARPIH pour la partie francophone et italophone les cours Assistance aux personnes ayant un handicap. Ces cours sont obligatoires pour les civilistes dont l'affectation dure au moins 54 jours.



## ACTIVITÉS DU CENTRE DE PERFECTIONNEMENT

Évolution du nombre de jours de cours dispensés



## RÉPARTITION DES PRESTATIONS EN 2024

- Formations continues
- Formations sur mesure
- Mandats



# UNE JOURNÉE DE FORMATION À PROF-IN

La Fondation PROF-in, une institution fri-bourgeoise membre de l'ARPIH, est active dans la formation professionnelle spécialisée. La direction a mandaté le Centre de perfectionnement pour organiser une journée de formation sur la sensibilisation aux enjeux de genre, destinée à tous les secteurs de l'institution

Sarah Urfer-Nguyen et Stéphanie Suter, responsables de formation à l'ARPIH, ont conceptualisé et animé cette journée en collaboration avec Emmanuelle Houlmann et Maxime Riesenmey, représentant-e-s de l'Association biennoise

Mosaïk, qui propose diverses prestations de prévention contre toute forme de discrimination.

Pour présenter cette activité dans ce rapport annuel, nous avons rencontré trois participant-e-s de la Fondation PROF-in: Caroline Vannay (CV), responsable de la formation sociale, Valentin Rossier (VR), éducateur social, et Guillaume Bellani (GB), maître socioprofessionnel. Bertrand Descloux (BD), responsable formation et production, nous a rejoint-e-s pour la conclusion de l'entretien.

## *Quels sont les éléments de la formation qui se sont avérés les plus marquants ?*

**VR :** Après une HES et deux ans d'Université, je croyais maîtriser le sujet, mais j'ai réalisé que j'avais des choses à apprendre, notamment la notion de l'intersexualité.

**CV :** Ce sujet est beaucoup abordé dans la société, mais il règne encore une certaine confusion, notamment dans l'utilisation des bons termes. Cette journée a permis de réajuster notre vocabulaire. Le

contexte de confiance et de bienveillance a favorisé les échanges et l'expression des représentations et ressentis.

**GB :** L'intervention affirmée de Maxime Riesenmey, Présidentx de Mosaïk, qui affiche clairement son identité non binaire, a offert une réelle plus-value, offrant la possibilité de discussions ouvertes, sans tabou.

## *En tant que représentant-e-s des 80 participant-e-s à cette journée, quels retours avez-vous entendu de la part de vos collègues ?*

**VR :** Dans mon groupe, j'ai entendu des a priori au début de la journée de formation, liés aux valeurs éducationnelles. Mais j'ai perçu une ouverture d'esprit progressive durant la journée.

**CV :** Une personne a formulé des réticences par rapport à l'intervention d'une association perçue comme militante, Mosaïk. Mais au fil de la journée, les participant-e-s ont été rassuré-e-s par les intervenant-e-s, qui ont démontré du respect pour les parcours et les points de vue de chacun-e. La posture ouverte des formateur-ice-s a été très appréciée. Aujourd'hui, nous considérons l'Association Mosaïk comme une ressource possible dans le cadre de nos accompagnements.

**GB :** Ce qui m'a fait sourire, c'est la sincérité des gens. Dans les temps de formation, la tolérance a toujours été affichée, dans un souci de professionnalité. En revanche, dans les moments de pause, d'autres visages se sont révélés, avec parfois l'expression de certaines résistances.

**VR :** Les feedbacks ont été clairement positifs, même si ce sujet a été confrontant pour certaines personnes. Chacun a pris de cette formation ce qui lui était possible. La participation d'une personne ayant vécu un parcours de transition a été relevé comme très enrichissant.



*Qu'avez-vous pu déjà observer comme évolution et comme transfert dans vos pratiques et celles de l'institution ?*

**GB :** A titre personnel, j'ai retenu qu'il est mieux de faire quelque chose que de ne rien faire, et qu'il est essentiel de consulter la personne concernée.

**VR :** Pour ma part, cette journée m'a fait travailler sur mes valeurs et mon éducation. Cela m'a permis d'identifier mes limites, et de compter sur la collaboration avec mes collègues en cas de conflit de valeurs trop important.

**CV :** Le comité de direction réfléchit à valoriser l'intelligence collective sollicitée durant cette formation. Nos projets se développent sur trois axes : le volet admi-

nistratif avec nos différents documents (formulaires, site internet), les infrastructures existantes mais également les futures constructions (WC et vestiaires), et la prise en charge et l'accompagnement des situations de jeunes en transition. Il est essentiel de rester humbles dans nos interventions, avec nos limites institutionnelles, et surtout de nous rappeler que l'expert-e est la personne concernée. A la rentrée passée, nous avons accueilli une personne en transition en hébergement, et, grâce à des échanges réguliers avec elle, son intégration s'est très bien déroulée.

*Quels sont les éléments de votre pratique qui n'ont pas pu être réfléchis durant cette journée ?*

**VR :** La journée m'est apparue très complète, mais une formation sur plusieurs jours aurait facilité le travail sur nos conflits de valeur.

**GB :** Cette journée a représenté une bonne première approche, mais la pratique mériterait d'être approfondie par la réflexion sur des situations concrètes. C'était important de savoir que l'institution prend en compte ces nouvelles situations.

**CV :** Comme professionnel-le-s, nous nous sentons renforcé-e-s dans la manière d'entrer en relation avec les jeunes en transition. En revanche, nous devons encore mieux nous outiller pour gérer les dynamiques de groupe compliquées autour de ces situations, notamment en cas de harcèlement. Des démarches sont déjà en cours.

*Quelles sont vos représentations de la relation de collaboration avec l'ARPIH, notamment relativement à l'organisation de cette journée ?*

**CV :** Pour moi, c'est zéro faute. J'ai trouvé de l'écoute et de la compréhension de notre champ d'action et de ses enjeux. L'alternance entre partie théorique et situations exprimées par des vignettes a été appréciée.

**BD :** Nous avons collaboré avec l'ARPIH pour préparer le projet de manière très efficace, sans que ce soit chronophage. Le mandat ne s'est pas arrêté à la fin du cours : un débriefing a eu lieu au terme de la journée avec les intervenant-e-s, suivi de la transmission d'un rapport, puis d'une analyse à froid en visioconférence.

La collaboration avec l'ARPIH est vécue comme efficiente, flexible, agile et apporte une réelle plus-value. Nous apprécions la construction sur mesure d'une formation, en fonction de notre réalité institutionnelle. On réfléchit à un nouveau mandat de formation à confier à l'ARPIH, car nous savons que cette méthodologie sur mesure est très importante et assure un résultat positif.

**Propos recueillis par Anne-Christine Sahli, Responsable du Centre de perfectionnement**

BILAN

AU 31 DÉCEMBRE 2024

ACTIF	2024	2023
Caisse	1'255	369
Banques	546'721	689'486
<b>Trésorerie</b>	<b>547'977</b>	<b>689'855</b>
Débiteurs	99'999	182'425
Ducroire	-5'000	-11'000
Autres créanciers à court terme	1'396	2'702
<b>Réalisable à court terme</b>	<b>96'395</b>	<b>174'127</b>
<b>Comptes de régularisation d'actif</b>	<b>268'683</b>	<b>245'771</b>
<b>TOTAL ACTIFS CIRCULANTS</b>	<b>913'054</b>	<b>1'109'753</b>
Informatique et équipement de communication	59'970	55'600
Autres immobilisation corporelles	10'230	9'700
<b>Immobilisations corporelles</b>	<b>70'200</b>	<b>65'300</b>
Garantie de loyer	68'992	69'057
Créance Examen.ch	0	100'000
Banque – Investissement à terme	248'750	243'750
Site internet	7'351	0
Titres	20'000	20'000
<b>Immobilisations incorporelles</b>	<b>345'092</b>	<b>432'807</b>
<b>TOTAL ACTIFS IMMOBILISÉS</b>	<b>415'292</b>	<b>498'107</b>
<b>TOTAL ACTIFS</b>	<b>1'328'347</b>	<b>1'607'861</b>

PASSIF	2024	2023
Créancier divers	165'617	91
Assurances sociales	20'538	21'620
Créanciers DGEP	14'865	127'941
Compte de régularisations de passif	538'683	583'119
<b>TOTAL CAPITAUX ÉTRANGERS À COURT TERME</b>	<b>739'702</b>	<b>732'771</b>
<b>Capital</b>	<b>481'746</b>	<b>359'828</b>
Fonds de perfectionnement et de développement	108'539	196'935
Fonds de jubilé 40 ans	0	96'408
Fonds examens brevet SIP/ASP	0	100'000
<b>Fonds affectés</b>	<b>108'539</b>	<b>393'343</b>
Bénéficie de l'exercice	-1'641	121'918
<b>Bénéfice résultant du bilan</b>	<b>-1'641</b>	<b>121'918</b>
<b>TOTAL CAPITAUX PROPRES</b>	<b>588'645</b>	<b>875'089</b>
<b>TOTAL PASSIFS</b>	<b>1'328'347</b>	<b>1'607'861</b>

CHARGES	2024	2023
Salaires du personnel fixe	2'778'304	2'636'318
Salaires du personnel auxiliaire soumis AVS	619'456	679'890
Honoraires pour prestation des tiers	542'982	538'182
Charges sociales	732'585	712'614
Autres frais personnels	60'657	57'486
<b>Frais de personnel</b>	<b>4'733'983</b>	<b>4'624'490</b>
Frais d'enseignement et de cours	21'434	24'139
Frais administratifs	204'070	194'842
Frais de bâtiment et locaux	476'214	436'142
Frais informatiques, équipements salles de classe et admin	182'537	116'020
Frais de représentation et association	69'178	54'669
Jubilé des 40 ans de l'ARPIH	96'676	3'592
Autres charges d'exploitation	28'752	24'187
Amortissements	46'940	33'391
<b>Autres frais d'exploitation</b>	<b>1'125'802</b>	<b>886'982</b>
<b>TOTAL CHARGES D'EXPLOITATION</b>	<b>5'859'785</b>	<b>5'511'472</b>

PRODUITS	2024	2023
Finances de cours et écolages	1'335'676	1'568'040
Subventions & Contributions	4'091'099	3'997'396
Autres produits	82'137	60'734
<b>TOTAL PRODUIT D'EXPLOITATION</b>	<b>5'508'912</b>	<b>5'626'170</b>
<b>RÉSULTAT D'EXPLOITATION</b>	<b>(350'873)</b>	<b>114'699</b>
Utilisation des fonds jubilé 40 ans	96'408	3'592
Dissolution fonds de perfectionnement et de développement	88'396	27'573
Dissolution fonds Examen.ch	100'000	-
<b>Dissolution des fonds affectés</b>	<b>284'804</b>	<b>31'165</b>
<b>RÉSULTAT AVANT PRODUITS ET CHARGES EXCEPTIONNEL</b>	<b>(66'069)</b>	<b>145'864</b>
<b>Produits hors exploitation</b>	<b>79'293</b>	<b>7'347</b>
<b>RÉSULTAT EXERCICE</b>	<b>13'224</b>	<b>153'211</b>
Créance subvention DGEP	(14'865)	(31'293)
<b>BÉNÉFICE (PERTE) DE L'EXERCICE</b>	<b>(1'641)</b>	<b>121'918</b>

## PRÉSIDENT

**Jean-Pierre Prahin**

Responsable des ressources humaines, retraité

## VICE-PRÉSIDENT

**Stéphane Renz**

Directeur

📍 Fondation l'Estampille (FR)

## MEMBRES

**Cédric Charbonnet**

Directeur ressources humaines

📍 Association La Branche (VD)

**Liliane Cosandey** (départ le 06.06.24)

Directrice ressources humaines

📍 EPI Etablissements publics pour l'intégration (GE)

**Elia De Laco**

Directeur adjoint

📍 Orif Sion (VS)

**Guillaume Favre**

Adjoint de direction / responsable pédagogique

📍 Association Maison des Jeunes (VD)

**Laurent Girardin**

Directeur

📍 Pro Infirmis Jura-Neuchâtel (JU-NE)

**Marilou Gummy** (depuis le 06.06.24)

Co-secrétaire générale

📍 AvenirSocial (VD)

**Claude Hayoz**

Responsable de résidence socio-éducative

📍 Fondation HorizonSud (FR)

**Olivier Salamin** (depuis le 06.06.24)

Secrétaire général

📍 AVOP (VD)

**Catherine Staub** (départ le 06.06.24)

Secrétaire général

📍 AVOP (VD)

**Nathalie Theillard**

Directrice

📍 Fondation EMS La Venoge (VD)

**Nathalie Van Amerongen** (depuis le 06.06.24)

Cheffe Secteur Formation & Développement RH

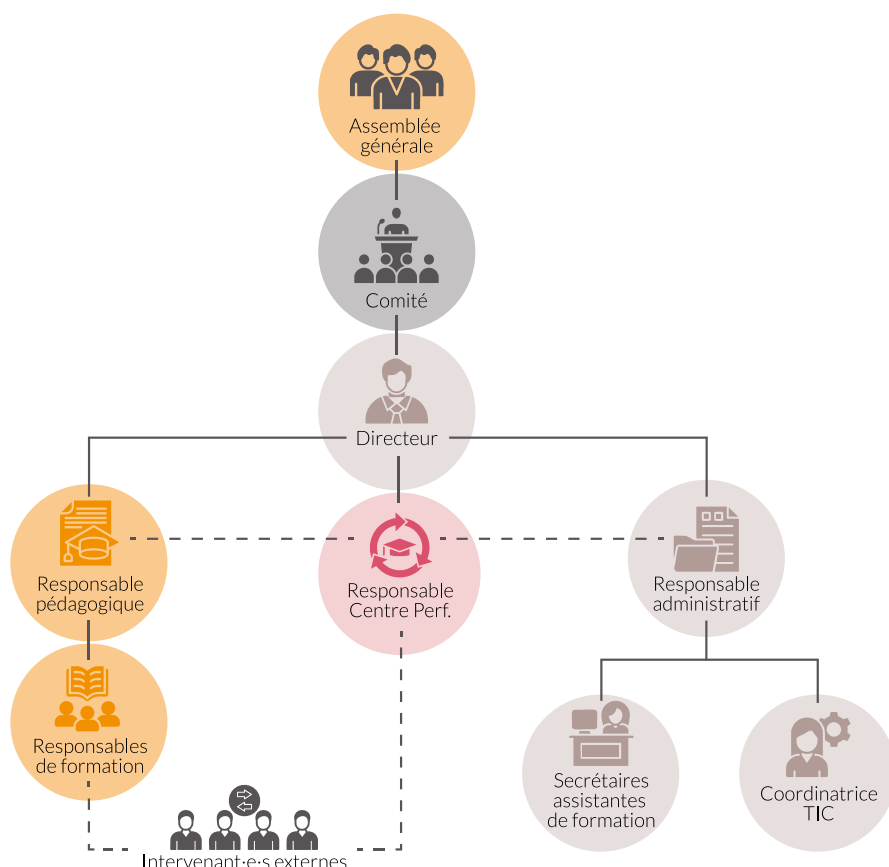
📍 EPI Etablissements publics pour l'intégration (GE)

**Pierre-Yves Wenger**

Directeur

📍 PerspectivPlus (BE)

## ORGANIGRAMME FONCTIONNEL



## 2024 PERSONNEL ARPIH

### Directeur

Stéphane Girod

### Responsable pédagogique / Adjoint de direction

Christophe Dind

### Responsable du Centre de perfectionnement / Adjointe de direction

Anne-Christine Sahli

### Responsables de formation

Guy Baggiolini (jusqu'au 31.07.24)

Pascal Berney

Nicolas Bourgeois

Flavia Cavadini

Frédéric Charrin

Christophe Duployer

Maëlle Dubath

Céline Ehrwein

Laurent Fasel

Claude-Eliane Grandjean

Marc Jaussi

Sylvain Kiamba

Sabine Roduit-Carron

Yvan Sjöstedt

Frank Studer (dès le 01.08.24)

Stéphanie Suter

Sarah Urfer Nguyen

Cédric Zanini

### Responsable administratif

Stéphane Brodard

### Secrétaires-assistantes de formation

Angélique Blanchet-Hainard

(jusqu'au 31.07.24)

Alicia Brem (dès le 01.05.24)

Tiffany Cavalli

Sofia Esposito Faraone (jusqu'au

31.07.24)

Nadia RoCHAT

Joëlle Recordon

Lori Sardi (dès le 1er août 2024)

### Coordinatrice TIC

Angélique Blanchet-Hainard

(dès le 01.08.24)

### Cheffe de projet

Aude Besseau (jusqu'au 31.12.24)





Avenue des Sports 26  
1400 Yverdon-les-Bains  
Tel. 021 316 38 30  
[info@arpih.ch](mailto:info@arpih.ch)  
[www.arpih.ch](http://www.arpih.ch)